


Dell Vostro 3555

Manual do Proprietário

Modelo regulamentar P16F
Tipo regulamentar P16F002



Notas, avisos e advertências

 **NOTA:** Uma NOTA indica informações importantes para melhor utilizar o computador.

 **AVISO:** Um AVISO alerta para a possibilidade de danos no hardware ou de perda de dados, caso as instruções não sejam seguidas.

 **ADVERTÊNCIA:** Uma ADVERTÊNCIA indica potenciais danos no equipamento, lesões corporais ou mesmo morte.

As informações deste documento estão sujeitas a alteração sem aviso prévio.

© 2011 Dell Inc. Todos os direitos reservados.

É estritamente proibida qualquer forma de reprodução destes materiais sem autorização por escrito da Dell Inc.

Marcas comerciais utilizadas neste texto: Dell™, o logótipo DELL, Dell Precision™, Precision ON™, ExpressCharge™, Latitude™, Latitude ON™, OptiPlex™, Vostro™ e Wi-Fi Catcher™ são marcas comerciais da Dell Inc. Intel®, Pentium®, Xeon®, Core™, Atom™, Centrino® e Celeron® são marcas comerciais registadas ou marcas comerciais da Intel Corporation nos Estados Unidos e em outros países. AMD® é marca comercial registada e AMD Opteron™, AMD Phenom™, AMD Sempron™, AMD Athlon™, ATI Radeon™ e ATI FirePro™ são marcas comerciais da Advanced Micro Devices, Inc. Microsoft®, Windows®, MS-DOS®, Windows Vista®, o botão de iniciar do Windows Vista e Office Outlook® são marcas comerciais ou marcas comerciais registadas da Microsoft Corporation nos Estados Unidos e/ou em outros países. Blu-ray Disc™ é marca comercial de propriedade da Blu-ray Disc Association (BDA) e licenciada para utilização em discos e tocadores. A marca com a palavra Bluetooth® é marca comercial registada e de propriedade da Bluetooth® SIG, Inc. e qualquer utilização de tal marca por parte da Dell é feita sob licença. Wi-Fi® é uma marca comercial registada da Wireless Ethernet Compatibility Alliance, Inc.

Outros nomes e marcas comerciais podem ser utilizados nesta publicação como referência às entidades que invocam essas marcas e nomes ou aos seus produtos. A Dell declara que não tem interesse de propriedade sobre marcas comerciais e nomes de terceiros.

2011 – 08

Rev. A00

Índice

Notas, avisos e advertências.....	2
Capítulo 1: Trabalhar no computador.....	7
Antes de efectuar qualquer procedimento no interior do computador.....	7
Ferramentas recomendadas.....	9
Desligar o computador.....	9
Após efectuar qualquer procedimento no interior do computador.....	9
Capítulo 2: Bateria.....	11
Retirar a bateria.....	11
Instalar a bateria.....	12
Capítulo 3: Cartão de memória.....	13
Retirar o cartão de memória.....	13
Instalar o cartão de memória.....	14
Capítulo 4: Cartão SIM (Subscriber Identity Module).....	15
Retirar o cartão SIM (Subscriber Identity Module) de telefone.....	15
Instalar o cartão SIM (Subscriber Identity Module) de telefone.....	16
Capítulo 5: Painel de acesso.....	17
Retirar o painel de acesso.....	17
Instalar o painel de acesso.....	18
Capítulo 6: Memória.....	19
Retirar o módulo de memória.....	19
Instalar o módulo de memória.....	20
Capítulo 7: Unidade óptica.....	21
Retirar a unidade óptica.....	21

Instalar a unidade óptica.....	22
Capítulo 8: Unidade de disco rígido.....	23
Retirar a unidade de disco rígido.....	23
Instalar a unidade de disco rígido.....	24
Capítulo 9: ExpressCard.....	25
Retirar a ExpressCard.....	25
Instalar a ExpressCard.....	26
Capítulo 10: Placa ExpressCard.....	27
Retirar a placa ExpressCard.....	27
Instalar a placa ExpressCard.....	29
Capítulo 11: Placa de rede de área alargada sem fios (WWAN).....	31
Retirar a placa de rede de área alargada sem fios (WWAN).....	31
Instalar a placa de rede de área alargada sem fios (WWAN).....	32
Capítulo 12: Teclado.....	33
Retirar o teclado.....	33
Instalar o teclado.....	35
Capítulo 13: Placa de rede local sem fios (WLAN).....	37
Retirar a placa de rede de área local sem fios (WLAN).....	37
Instalar a placa de rede de área local sem fios (WLAN).....	38
Capítulo 14: Apoio para mãos.....	39
Retirar o apoio para as mãos.....	39
Instalar o apoio para as mãos.....	44
Capítulo 15: Leitor de impressões digitais.....	47
Retirar o leitor de impressões digitais.....	47
Instalar o leitor de impressões digitais.....	49

Capítulo 16: Botão de bloqueio.....	51
Retirar o botão de bloqueio.....	51
Instalar o botão de bloqueio.....	51
Capítulo 17: Altifalante.....	53
Retirar os altifalantes.....	53
Instalar os altifalantes.....	55
Capítulo 18: Placa do botão de alimentação.....	57
Retirar a placa do botão de alimentação.....	57
Instalar a placa do botão de alimentação.....	58
Capítulo 19: Placa do botão de inicialização rápida.....	59
Retirar a placa do botão de inicialização rápida.....	59
Instalar a placa do botão de inicialização rápida.....	60
Capítulo 20: Bateria de célula tipo moeda.....	61
Retirar a bateria de célula tipo moeda.....	61
Instalar a bateria de célula tipo moeda.....	61
Capítulo 21: Dissipador de calor.....	63
Retirar o dissipador de calor.....	63
Instalar o dissipador de calor.....	65
Capítulo 22: Processador.....	67
Retirar o processador.....	67
Instalar o processador.....	68
Capítulo 23: Conjunto do ecrã.....	71
Retirar o conjunto do ecrã.....	71
Instalar o conjunto do ecrã.....	74
Capítulo 24: Moldura do ecrã.....	75
Retirar a moldura do ecrã.....	75

Instalar a moldura do ecrã.....	76
Capítulo 25: Câmara.....	77
Retirar a câmara.....	77
Instalar a câmara.....	78
Capítulo 26: Suportes e dobradiças do ecrã.....	81
Retirar os suportes, as dobradiças e o painel do ecrã.....	81
Instalar os suportes, as dobradiças e o painel do ecrã.....	84
Capítulo 27: Placa de sistema.....	87
Retirar a placa de sistema.....	87
Instalar a placa de sistema.....	89
Capítulo 28: Placa de entrada/saída da esquerda.....	91
Retirar o painel de entrada/saída (E/S) da esquerda e da direita.....	91
Instalar a placa de entrada/saída (E/S) da esquerda e da direita.....	93
Capítulo 29: Configuração do sistema.....	95
Descrição geral da Configuração do sistema.....	95
Entrar na Configuração do sistema.....	95
Ecrãs da Configuração do sistema.....	96
Opções de configuração do sistema.....	97
Capítulo 30: Diagnóstico.....	101
Luzes de estado do dispositivo.....	101
Luzes de estado da bateria.....	101
Códigos dos sinais sonoros de diagnóstico.....	101
Capítulo 31: Especificações.....	103
Capítulo 32: Contactar a Dell.....	113
Contactar a Dell.....	113

Trabalhar no computador

Antes de efectuar qualquer procedimento no interior do computador

Utilize as seguintes directrizes de segurança para ajudar a proteger o computador de potenciais danos, e para ajudar a assegurar a sua segurança pessoal. Salvo indicação em contrário, cada procedimento neste documento pressupõe a existência das seguintes condições:

- Efectuou os passos indicados em Trabalhar no Computador.
- Leu as informações de segurança fornecidas com o computador.
- É possível substituir ou, se adquirido em separado, instalar um componente ao efectuar o procedimento de remoção na ordem inversa.



ADVERTÊNCIA: Antes de trabalhar no interior do computador, leia as informações de segurança fornecidas com o mesmo. Para obter informações adicionais sobre melhores práticas de segurança, consulte a página principal de Conformidade regulamentar em www.dell.com/regulatory_compliance.




AVISO: Muitas das reparações só podem ser efectuadas por um técnico de assistência qualificado. Apenas deverá efectuar a resolução de problemas e algumas reparações simples, conforme autorizado na documentação do produto ou como orientado pelo serviço de assistência on-line ou por telefone e pela equipa de suporte. Os danos causados por assistência não autorizada pela Dell não são abrangidos pela garantia. Leia e siga as instruções sobre segurança fornecidas com o produto.




AVISO: Para evitar descargas electrostáticas, ligue-se à terra utilizando uma faixa de terra para pulso ou tocando periodicamente numa superfície metálica não pintada, tal como um conector na parte posterior do computador.



AVISO: Manuseie cuidadosamente os componentes e as placas. Não toque nos componentes ou nos contactos da placa. Segure a placa pelas extremidades ou pelo suporte metálico de instalação. Segure nos componentes, como um processador, pelas extremidades e não pelos pinos.

 **AVISO:** Quando desligar um cabo, puxe pelo respectivo conector ou pela patilha e não pelo próprio cabo. Alguns cabos possuem conectores com patilhas de bloqueio. Se estiver a desligar este tipo de cabo, prima as patilhas de bloqueio antes de desligar o cabo. À medida que puxa os conectores, mantenha-os alinhados para evitar que os pinos do conector dobrem. Do mesmo modo, antes de ligar um cabo, certifique-se de ambos os conectores estão correctamente orientados e alinhados.


 **NOTA:** Pode haver diferenças de aparência entre a cor do seu computador e determinados componentes em relação aos apresentados nas ilustrações deste documento.

Para evitar danificar o computador, execute os seguintes passos antes de começar a efectuar qualquer procedimento no interior do mesmo.


1. Certifique-se de que a superfície de trabalho é plana e que está limpa para evitar que a tampa do computador fique riscada.
2. Desligue o computador (consulte *Desligar o computador*).
3. Se o computador estiver ligado a um dispositivo de ancoragem (ancorado), como a "Slice" de bateria ou Base multimédia opcional, desancore-o.


 **AVISO:** Para desligar um cabo de rede, desligue primeiro o cabo do computador e, em seguida, desligue o cabo do dispositivo de rede.

4. Desligue todos os cabos de rede do computador.
5. Desligue o computador e todos os dispositivos a ele ligados das respectivas tomadas eléctricas.
6. Feche o ecrã e vire o computador ao contrário numa superfície plana.

 **NOTA:** Para evitar danificar a placa do sistema, tem de remover a bateria principal antes de realizar a assistência ao computador.

7. Retire a bateria principal.
8. Vire o computador ao contrário, virado para cima.
9. Abra o ecrã.
10. Prima o botão de alimentação para ligar a placa de sistema à terra.

 **AVISO:** Para evitar choques eléctricos, desligue sempre o computador da tomada eléctrica antes de abrir o ecrã.

 **AVISO:** Antes de tocar em qualquer parte interior do computador, ligue-se à terra tocando numa superfície metálica não pintada, tal como o metal na parte posterior do computador. Enquanto trabalha, toque periodicamente numa superfície metálica não pintada para dissipar a electricidade estática, uma vez que esta pode danificar os componentes internos.


11. Retire qualquer ExpressCard ou Smart Card instalada das respectivas ranhuras.

Ferramentas recomendadas

Os procedimentos descritos neste documento podem requerer as seguintes ferramentas:


- Chave de parafusos de ponta chata pequena
- Chave de parafusos Phillips Nº 0
- Chave de parafusos Phillips Nº 1
- Instrumento aguçado em plástico
- CD do programa de actualização do Flash BIOS

Desligar o computador

 **AVISO:** Para evitar a perda de dados, guarde e feche todos os ficheiros abertos e saia de todos os programas abertos antes de desligar o computador.

1. Encerrar o sistema operativo:

- No Windows Vista:

Clique em **Iniciar** , clique na seta no canto inferior direito do menu **Iniciar**, conforme ilustrado abaixo e, em seguida, clique em **Encerrar**.




- No Windows XP:

Clique em **Iniciar** → **Desligar o computador** → **Desligar**. O computador desliga-se após a conclusão do processo de encerramento do sistema operativo.

2. Certifique-se de que o computador e todos os dispositivos anexados se encontram desligados. Se o computador e os dispositivos a estes ligados não se tiverem desligado automaticamente quando encerrou o sistema operativo, mantenha premido o botão de alimentação durante cerca de 4 segundos para os desligar.

Após efectuar qualquer procedimento no interior do computador

Uma vez concluído o procedimento de reposição de componente, certifique-se de que liga os dispositivos externos, placas e cabos antes de ligar o computador.

 **AVISO: Para evitar danos no computador, utilize apenas a bateria designada para este computador Dell. Não utilize baterias específicas de outros computadores Dell.**

1. Ligue todos os dispositivos externos, tais como um replicador de portas, "slice" da bateria ou base de multimédia e volte a colocar todas as placas, como por exemplo, uma ExpressCard.
2. Ligue todos os cabos de telefone ou de rede ao computador.

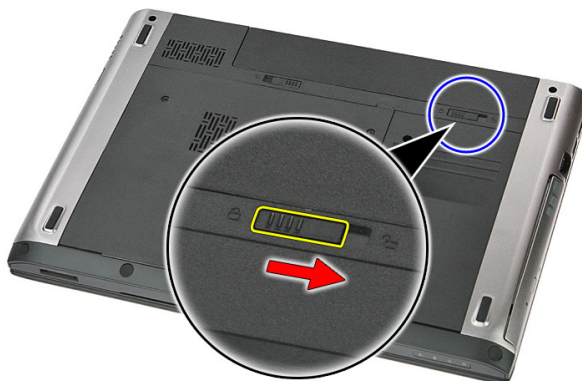
 **AVISO: Para ligar um cabo de rede, ligue em primeiro lugar o cabo ao dispositivo de rede e, em seguida, ligue-o ao computador.**

3. Volte a colocar a bateria.
4. Ligue o computador e todos os dispositivos anexados às respectivas tomadas eléctricas.
5. Ligue o computador.

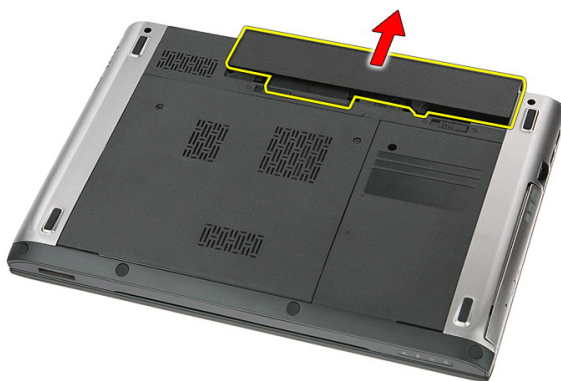
Bateria

Retirar a bateria

1. Siga os procedimentos indicados em *Antes de efectuar qualquer procedimento no interior do computador.*
2. Deslize os trincos de desbloqueio para libertar a bateria.



3. Deslize a bateria para fora e retire-a do computador.



Instalar a bateria

1. Deslize a bateria para dentro da ranhura até que encaixe no lugar.
2. Siga os procedimentos indicados em *Após efectuar qualquer procedimento no interior do computador.*

Cartão de memória

Retirar o cartão de memória

1. Siga os procedimentos indicados em *Antes de efectuar qualquer procedimento no interior do computador.*
2. Empurre o cartão de memória para dentro para retirá-lo do computador.



3. Deslize o cartão de memória para fora do computador.



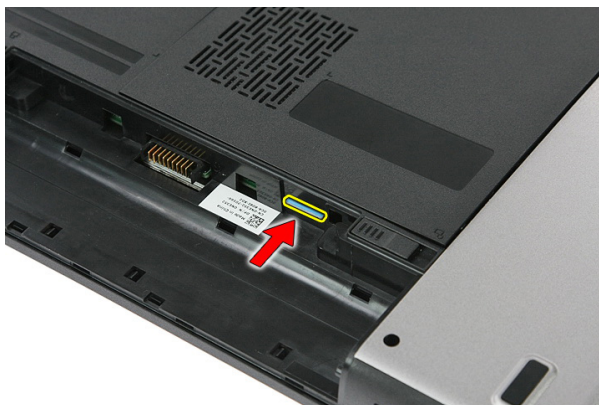
Instalar o cartão de memória

1. Empurre o cartão de memória para dentro da ranhura até que encaixe no lugar.
2. Siga os procedimentos indicados em *Após efectuar qualquer procedimento no interior do computador.*

Cartão SIM (Subscriber Identity Module)

Retirar o cartão SIM (Subscriber Identity Module) de telefone

1. Siga os procedimentos indicados em *Antes de efectuar qualquer procedimento no interior do computador.*
2. Retire a *bateria.*
3. Empurre o cartão SIM para dentro para soltá-lo do computador.



4. Agarre no cartão SIM e puxe-o para fora do computador.



Instalar o cartão SIM (Subscriber Identity Module) de telefone

1. Empurre o cartão SIM para dentro da ranhura até que encaixe no lugar.
2. Instale a *bateria*.
3. Siga os procedimentos indicados em *Após efectuar qualquer procedimento no interior do computador*.

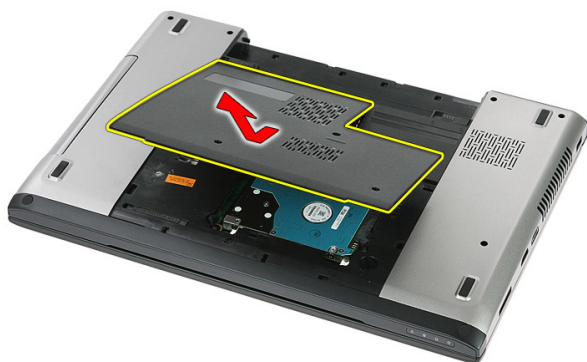
Painel de acesso

Retirar o painel de acesso

1. Siga os procedimentos indicados em *Antes de efectuar qualquer procedimento no interior do computador.*
2. Retire a *bateria.*
3. Retire os parafusos que fixam o painel de acesso à base do sistema.



4. Levante o painel de acesso em ângulo e retire-o do computador.



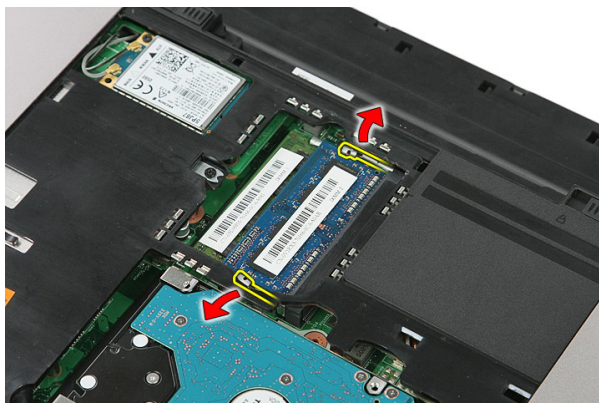
Instalar o painel de acesso

1. Instale o painel de acesso na parte de trás do computador.
2. Aperte os parafusos para fixar o painel de acesso à base do sistema.
3. Instale a *bateria*.
4. Siga os procedimentos indicados em *Após efectuar qualquer procedimento no interior do computador*.

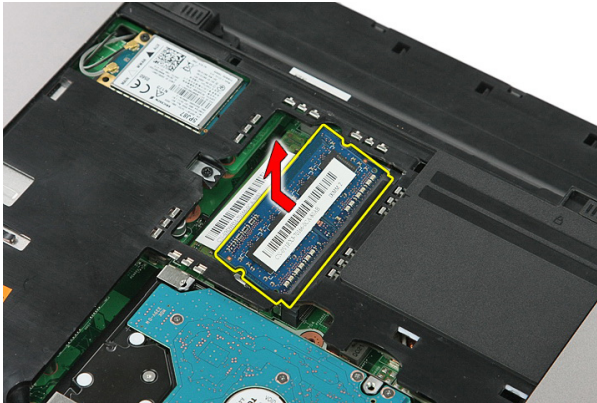
Memória

Retirar o módulo de memória

1. Siga os procedimentos indicados em *Antes de efectuar qualquer procedimento no interior do computador.*
2. Retire a *bateria.*
3. Retire o *painel de acesso.*
4. Levante os grampos de fixação do módulo de memória até que se solte.



5. Retire o módulo de memória do respectivo conector na placa de sistema.



Instalar o módulo de memória

1. Introduza o módulo de memória no respectivo encaixe.
2. Prima os grampos para fixar o módulo de memória à placa de sistema.
3. Instale o *painel de acesso*.
4. Instale a *bateria*.
5. Siga os procedimentos indicados em *Após efectuar qualquer procedimento no interior do computador*.

Unidade óptica

Retirar a unidade óptica

1. Siga os procedimentos indicados em *Antes de efectuar qualquer procedimento no interior do computador.*
2. Retire a *bateria.*
3. Retire o *painel de acesso.*
4. Retire o parafuso que fixa a unidade óptica.



5. Utilize uma chave de fendas para levantar a unidade óptica para fora do computador.



Instalar a unidade óptica

1. Faça deslizar a unidade óptica para dentro do compartimento no chassis.
2. Aperte o parafuso para fixar a unidade óptica ao computador.
3. Instale o *painel de acesso*.
4. Instale a *bateria*.
5. Siga os procedimentos indicados em *Após efectuar qualquer procedimento no interior do computador*.

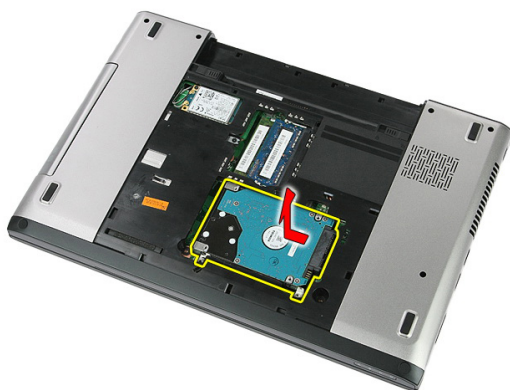
Unidade de disco rígido

Retirar a unidade de disco rígido

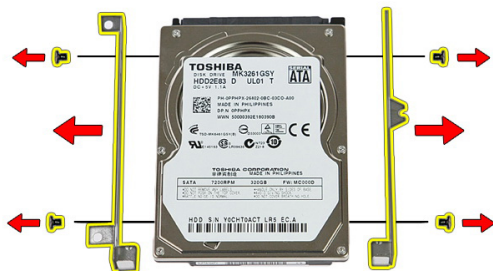
1. Siga os procedimentos indicados em *Antes de efectuar qualquer procedimento no interior do computador.*
2. Retire a *bateria.*
3. Retire o *painel de acesso.*
4. Retire os parafusos que fixam a unidade de disco rígido ao sistema.



5. Levante a unidade de disco rígido em ângulo e retire-a do sistema.



6. Retire os parafusos que fixam o suporte da unidade de disco rígido à unidade.



Instalar a unidade de disco rígido

1. Volte a colocar os parafusos para fixar o suporte da unidade de disco rígido à unidade.
2. Coloque a unidade de disco rígido no chassis.
3. Volte a colocar os parafusos para fixar a unidade de disco rígido ao sistema.
4. Instale o *painel de acesso*.
5. Instale a *bateria*.
6. Siga os procedimentos indicados em *Após efectuar qualquer procedimento no interior do computador*.

ExpressCard

Retirar a ExpressCard

1. Siga os procedimentos indicados em *Antes de efectuar qualquer procedimento no interior do computador.*
2. Retire a *bateria.*
3. Empurre a ExpressCard e solte.



4. Puxe a ExpressCard para fora do computador e retire-a.



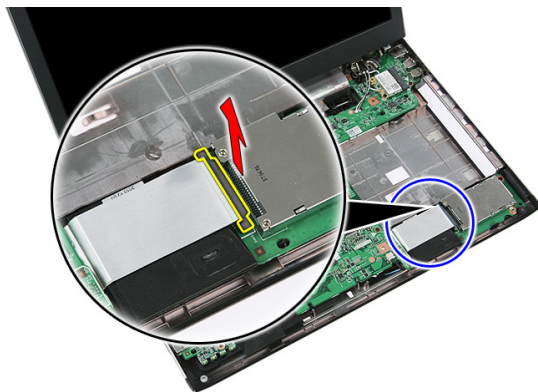
Instalar a ExpressCard

1. Empurre a ExpressCard para dentro da ranhura até que encaixe no lugar.
2. Instale a *bateria*.
3. Siga os procedimentos indicados em *Após efectuar qualquer procedimento no interior do computador*.

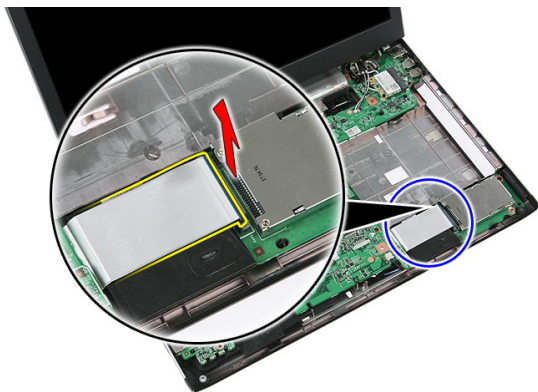
Placa ExpressCard

Retirar a placa ExpressCard

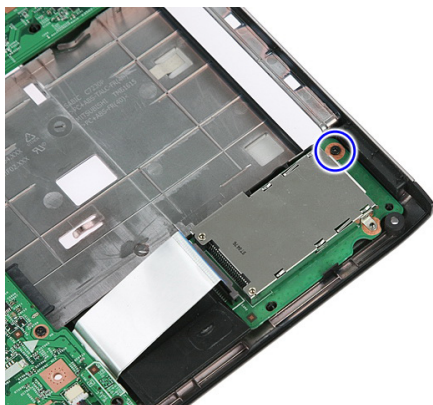
1. Siga os procedimentos indicados em *Antes de efectuar qualquer procedimento no interior do computador.*
2. Retire a *bateria.*
3. Retire a *ExpressCard.*
4. Retire o *painel de acesso.*
5. Retire o *teclado.*
6. Retire o *apoio para as mãos.*
7. Levante o grampo de fixação do cabo da placa ExpressCard para o abrir.



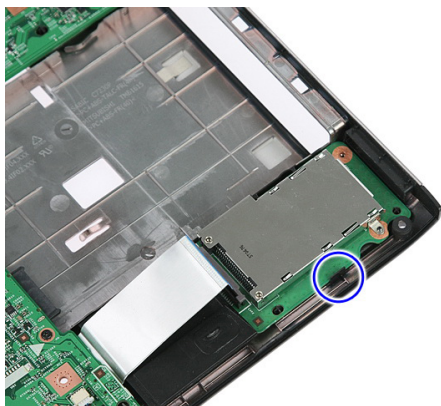
8. Desligue o cabo da placa ExpressCard.



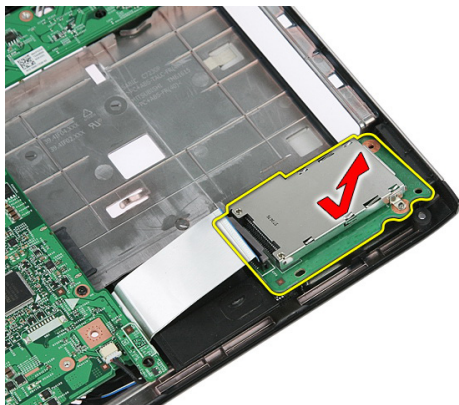
9. Retire o parafuso que fixa a placa ExpressCard.



10. Abra o trinco que fixa a placa ExpressCard.



11. Levante a placa ExpressCard em ângulo e retire-a.



Instalar a placa ExpressCard

1. Instale a placa ExpressCard na ranhura.
2. Feche o trinco da placa ExpressCard.
3. Prenda a placa ExpressCard à placa de sistema.
4. Ligue o cabo da placa ExpressCard à placa de sistema.
5. Carregue no grampo de fixação para prender a placa ExpressCard.
6. Instale o *apoio para as mãos*.
7. Instale o *teclado*.
8. Instale o *painel de acesso*.
9. Instale a *ExpressCard*.
10. Instale a *bateria*.
11. Siga os procedimentos indicados em *Após efectuar qualquer procedimento no interior do computador*.

Placa de rede de área alargada sem fios (WWAN)

Retirar a placa de rede de área alargada sem fios (WWAN)

1. Siga os procedimentos indicados em *Antes de efectuar qualquer procedimento no interior do computador.*
2. Retire a *bateria.*
3. Retire o *painel de acesso.*
4. Desligue os cabos de antena da placa WWAN.



5. Retire o parafuso que fixa a placa WWAN.



6. Retire a placa WWAN do computador.



Instalar a placa de rede de área alargada sem fios (WWAN)

1. Deslize a placa WWAN para dentro da ranhura.
2. Aperte o parafuso para fixar a placa WWAN no sítio.
3. Ligue as antenas de acordo com o código de cores na placa WWAN.
4. Instale o *painel de acesso*.
5. Instale a *bateria*.
6. Siga os procedimentos indicados em *Após efectuar qualquer procedimento no interior do computador*.

Teclado

Retirar o teclado

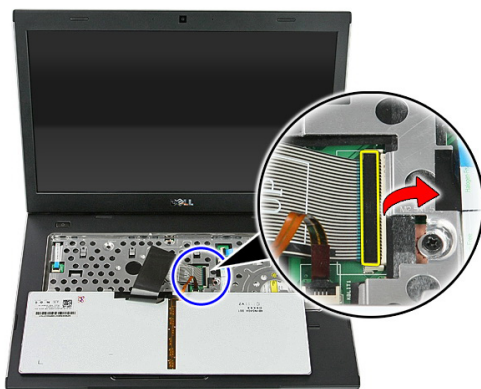
1. Siga os procedimentos indicados em *Antes de efectuar qualquer procedimento no interior do computador.*
2. Retire a *bateria.*
3. Abra os trincos que fixam o teclado ao computador.



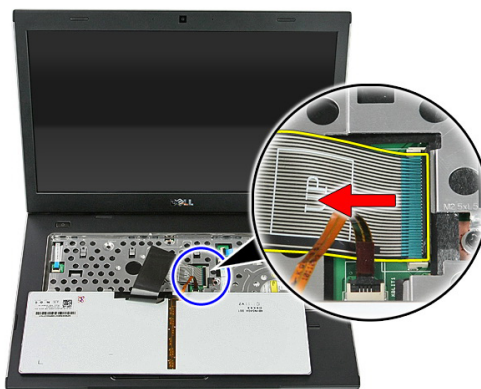
4. Deslize o teclado para cima e vire-o ao contrário.



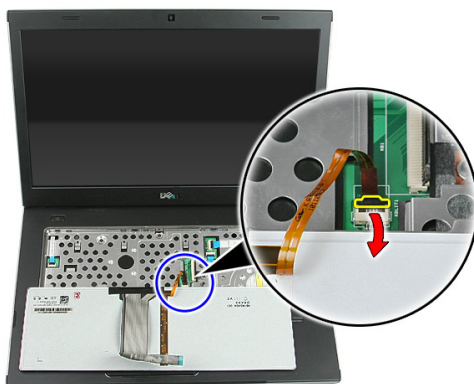
5. Abra o grampo de fixação do cabo do teclado.



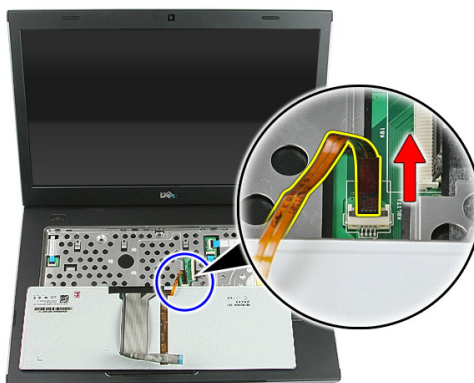
6. Desconecte o cabo do teclado.



7. Se o seu computador foi fornecido com um teclado retroiluminado, abra o grampo de fixação do cabo de retroiluminação do teclado.



8. Se o seu computador foi fornecido com um teclado retroiluminado, desconecte o cabo de retroiluminação do teclado.



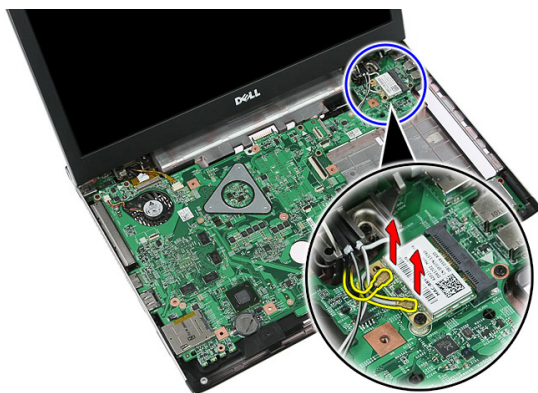
Instalar o teclado

1. Ligue o cabo de dados do teclado à parte de trás do teclado.
2. Ligue o cabo de dados do teclado à placa de sistema.
3. Se o seu computador foi fornecido com um teclado retroiluminado, ligue o cabo de retroiluminação do teclado.
4. Instale a *bateria*.
5. Siga os procedimentos indicados em *Após efectuar qualquer procedimento no interior do computador*.

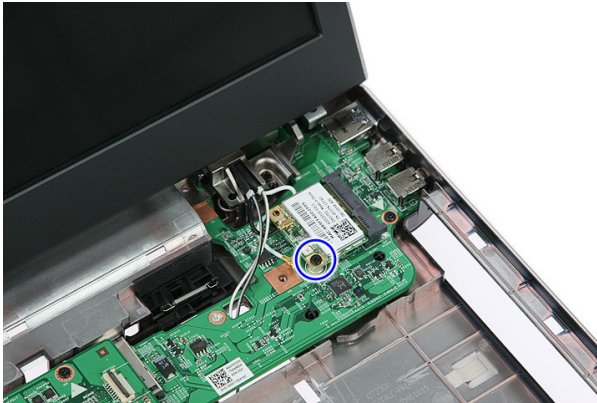
Placa de rede local sem fios (WLAN)

Retirar a placa de rede de área local sem fios (WLAN)

1. Siga os procedimentos indicados em *Antes de efectuar qualquer procedimento no interior do computador.*
2. Retire a *bateria.*
3. Retire o *painel de acesso.*
4. Retire o *teclado.*
5. Retire o *apoio para as mãos.*
6. Desconecte os cabos de antena que possam estar ligados à placa WLAN.



7. Retire o parafuso que fixa a placa WLAN.



8. Retire a placa WLAN do computador.



Instalar a placa de rede de área local sem fios (WLAN)

1. Deslize a placa WLAN para dentro da ranhura.
2. Aperte os parafusos para fixar a placa WLAN no sítio.
3. Ligue as antenas de acordo com o código de cores na placa WLAN.
4. Instale o *apoio para as mãos*.
5. Instale o *teclado*.
6. Instale o *painel de acesso*.
7. Instale a *bateria*.
8. Siga os procedimentos indicados em *Após efectuar qualquer procedimento no interior do computador*.

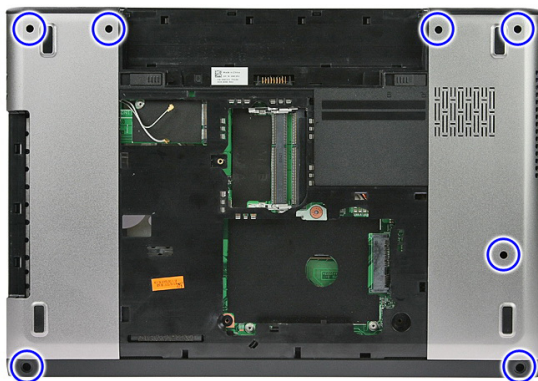
Apoio para mãos

Retirar o apoio para as mãos

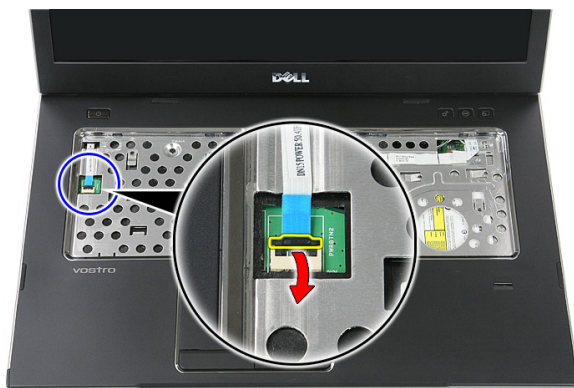
1. Siga os procedimentos indicados em *Antes de efectuar qualquer procedimento no interior do computador.*
2. Retire a *bateria.*
3. Retire o *painel de acesso.*
4. Retire o *teclado.*
5. Retire as almofadas de borracha da parte inferior do computador.



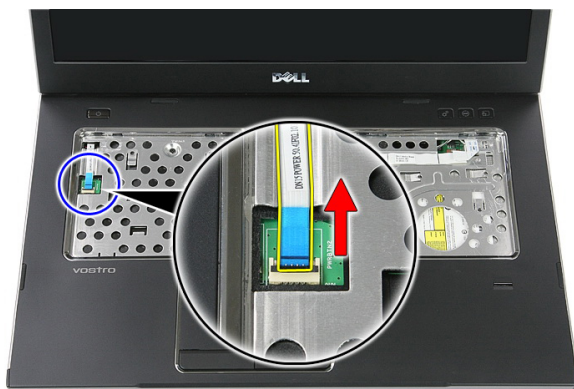
6. Retire os parafusos que fixam o apoio para as mãos ao computador.



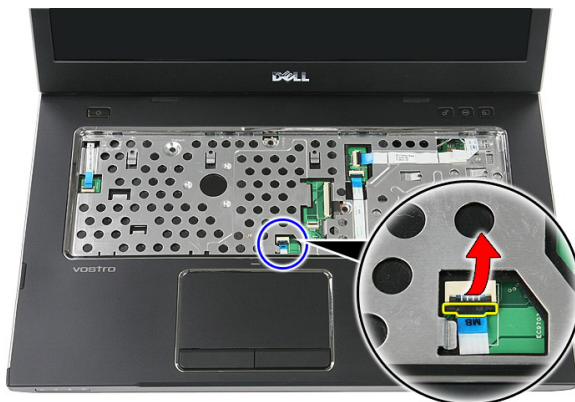
7. Abra o grampo de fixação do cabo da placa do botão de alimentação.



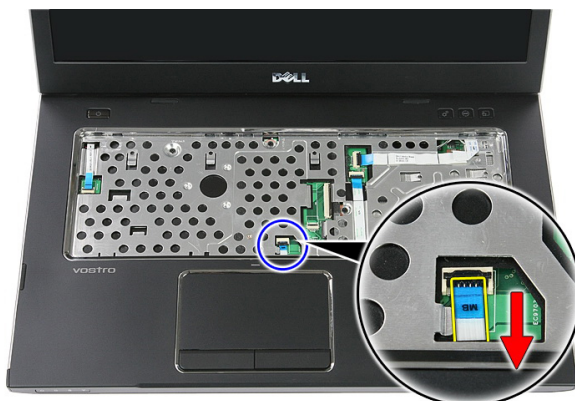
8. Desligue o cabo da placa do botão de alimentação.



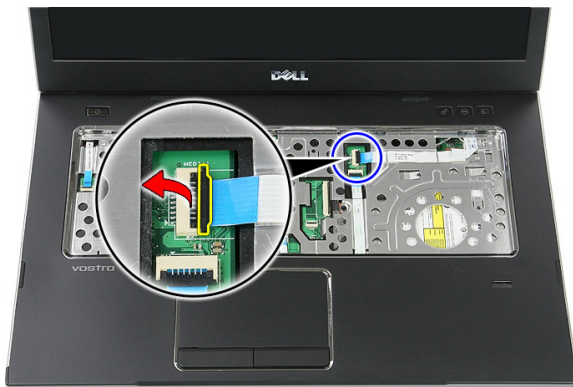
9. Abra o grampo de fixação do cabo de dados do painel tátil.



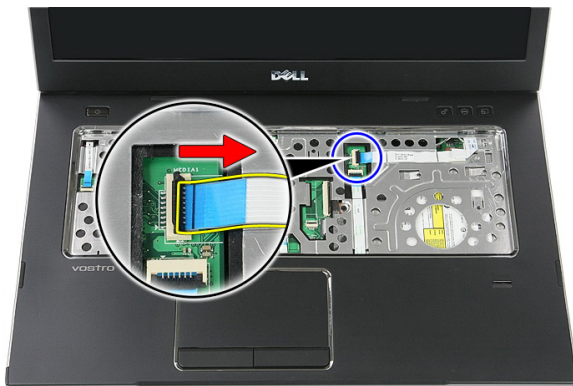
10. Desligue o cabo de dados do painel tátil.



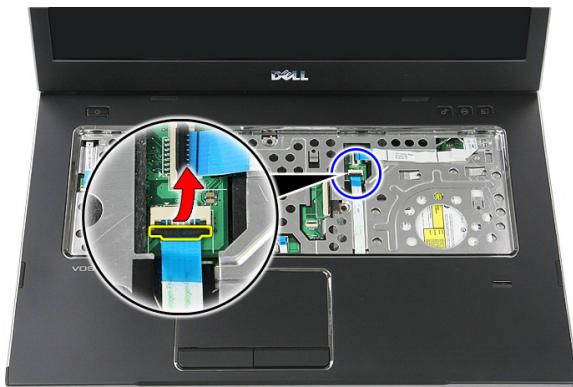
11. Abra o grampo de fixação do cabo da placa do botão de inicialização rápida.



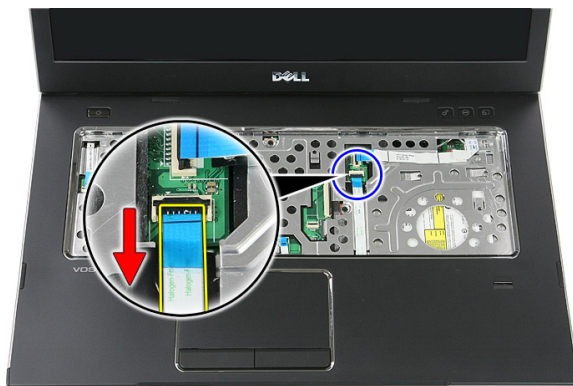
12. Desligue o cabo da placa do botão de inicialização rápida.



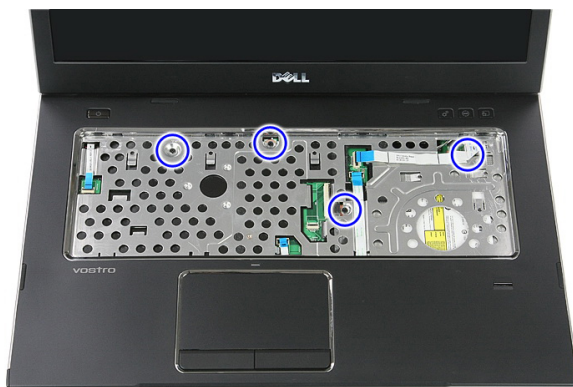
13. Abra o grampo de fixação do cabo de dados do leitor de impressões digitais.



14. Desligue o cabo de dados do leitor de impressões digitais.



15. Retire os parafusos que fixam o apoio para as mãos ao sistema.



16. Comece a levantar pelos lados do apoio para as mãos.



17. Levante o apoio para as mãos e retire-o do computador.



Instalar o apoio para as mãos

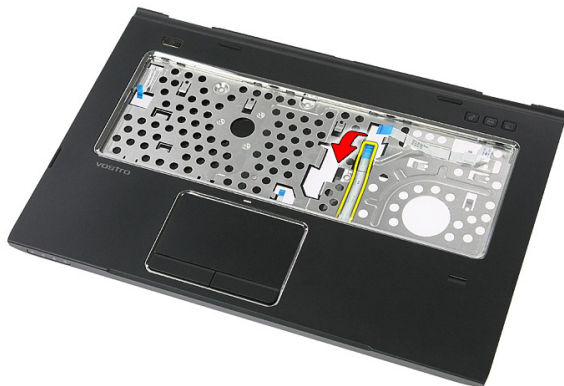
1. Instale o apoio para as mãos no computador.
2. Faça pressão nas extremidades para fixar o apoio para as mãos.
3. Aperte os parafusos integrados para fixar o apoio para as mãos.
4. Ligue os cabos do painel tátil, do leitor de impressões digitais e do botão de inicialização rápida ao apoio para as mãos.
5. Aperte os parafusos existentes na parte inferior do sistema que fixam o apoio para as mãos no lugar.
6. Instale as almofadas de borracha na parte inferior do computador.
7. Instale o *teclado*.
8. Instale o *painel de acesso*.

9. Instale a *bateria*.
10. Siga os procedimentos indicados em *Após efectuar qualquer procedimento no interior do computador*.

Leitor de impressões digitais

Retirar o leitor de impressões digitais

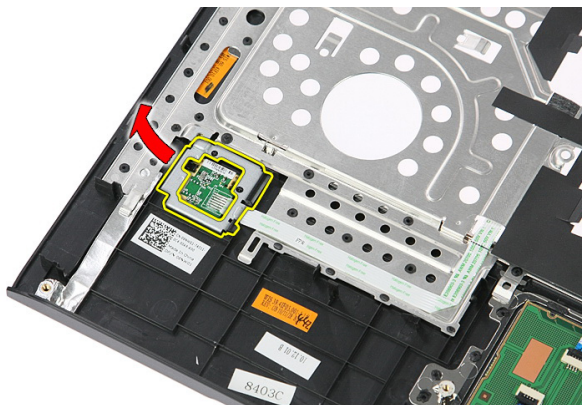
1. Siga os procedimentos indicados em *Antes de efectuar qualquer procedimento no interior do computador.*
2. Retire a *bateria.*
3. Retire o *painel de acesso.*
4. Retire o *teclado.*
5. Retire o *apoio para as mãos.*
6. Destaque o cabo do leitor de impressões digitais da fita colada ao apoio para as mãos.



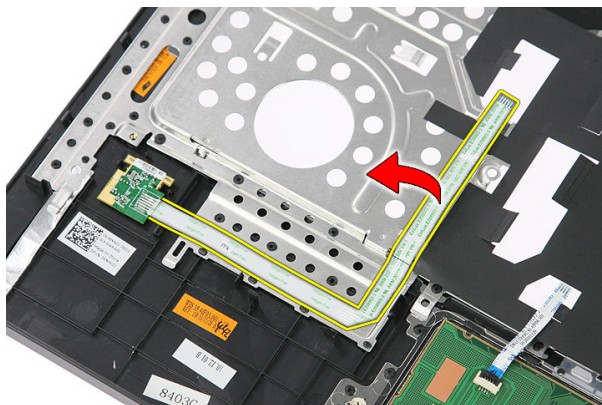
7. Retire o parafuso que fixa o suporte do leitor de impressões digitais.



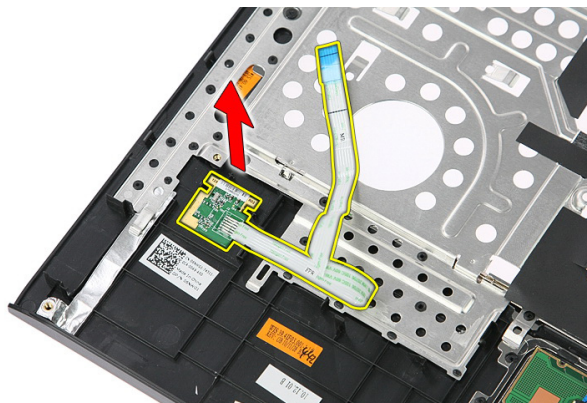
8. Levante o suporte do leitor de impressões digitais em ângulo e retire-o.



9. Destaque o cabo do leitor de impressões digitais da fita colada ao apoio para as mãos.



10. Levante a placa do leitor de impressões digitais e retire-a.



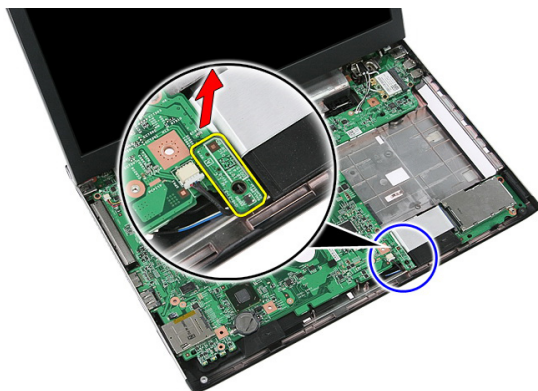
Instalar o leitor de impressões digitais

1. Fixe o cabo do leitor de impressões digitais ao apoio para as mãos.
2. Aperte o parafuso que fixa o suporte do leitor de impressões digitais.
3. Instale o *apoio para as mãos*.
4. Instale o *teclado*.
5. Instale o *painel de acesso*.
6. Instale a *bateria*.
7. Siga os procedimentos indicados em *Após efectuar qualquer procedimento no interior do computador*.

Botão de bloqueio

Retirar o botão de bloqueio

1. Siga os procedimentos indicados em *Antes de efectuar qualquer procedimento no interior do computador.*
2. Retire a *bateria.*
3. Retire o *painel de acesso.*
4. Retire o *teclado.*
5. Retire o *apoio para as mãos.*
6. Levante e retire o botão de bloqueio.



Instalar o botão de bloqueio

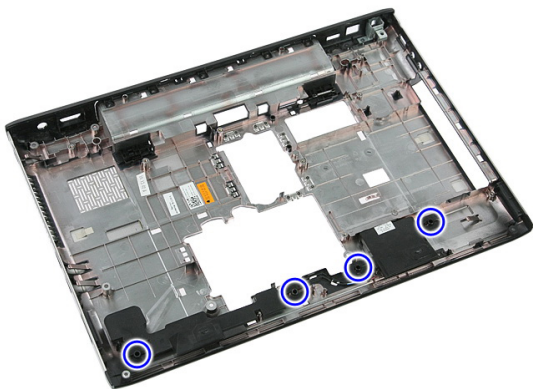
1. Instale o botão de bloqueio.
2. Instale o *apoio para as mãos.*
3. Instale o *teclado.*
4. Instale o *painel de acesso.*
5. Instale a *bateria.*

6. Siga os procedimentos indicados em *Após efectuar qualquer procedimento no interior do computador.*

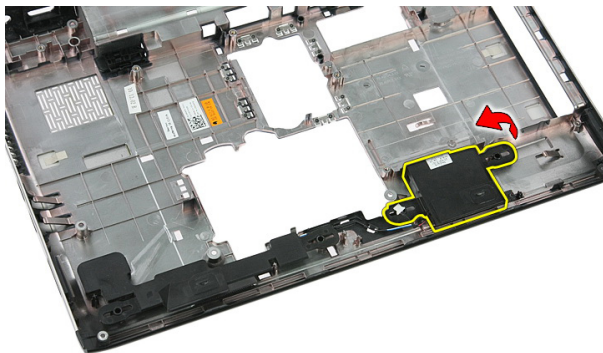
Altifalante

Retirar os altifalantes

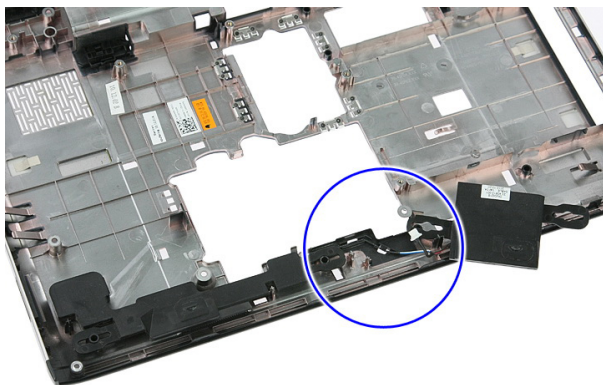
1. Siga os procedimentos indicados em *Antes de efectuar qualquer procedimento no interior do computador.*
2. Retire a *bateria.*
3. Retire o *cartão de memória.*
4. Retire a *ExpressCard.*
5. Retire o *painel de acesso.*
6. Retire o *módulo de memória.*
7. Retire a *unidade óptica.*
8. Retire a *unidade de disco rígido.*
9. Retire a *placa WWAN.*
10. Retire o *teclado.*
11. Retire o *apoio para as mãos.*
12. Retire a *placa WLAN.*
13. Retire o *botão de bloqueio.*
14. Retire a *placa ExpressCard.*
15. Retire o *conjunto do ecrã.*
16. Retire a *placa de sistema.*
17. Solte os altifalantes das quatro guias.



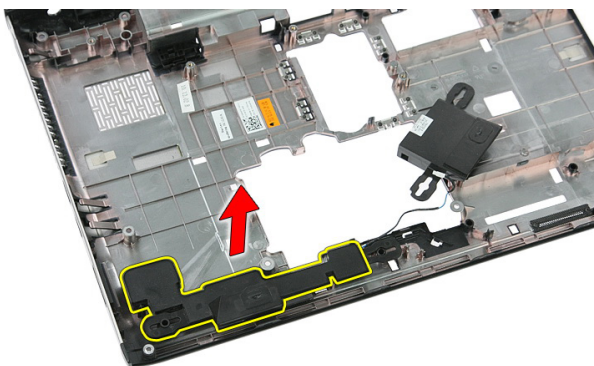
18. Levante o altifalante direito.



19. Solte os cabos dos altifalantes do canal de encaminhamento.



20. Levante o altifalante esquerdo e retire-o.



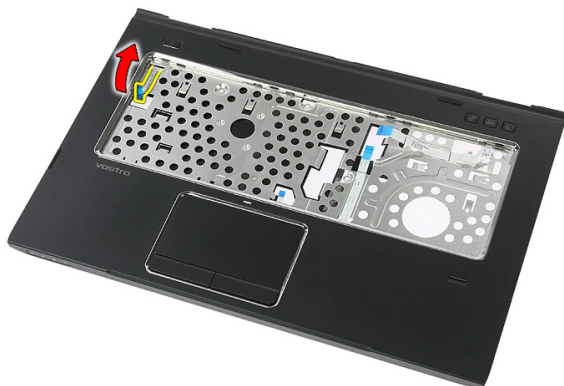
Instalar os altifalantes

1. Instale o altifalante esquerdo.
2. Fixe os cabos dos altifalantes ao longo do canal de encaminhamento.
3. Instale o altifalante direito.
4. Volte a colocar os parafusos para fixar os altifalantes direito e esquerdo.
5. Instale a *placa de sistema*.
6. Instale o *conjunto do ecrã*.
7. Instale a *placa ExpressCard*.
8. Instale o *botão de bloqueio*.
9. Instale a *placa WLAN*.
10. Instale o *apoio para as mãos*.
11. Instale o *teclado*.
12. Instale a *placa WWAN*.
13. Instale a *unidade de disco rígido*.
14. Instale a *unidade óptica*.
15. Instale o *módulo de memória*.
16. Instale o *painel de acesso*.
17. Instale a *ExpressCard*.
18. Instale o *cartão de memória*.
19. Instale a *bateria*.
20. Siga os procedimentos indicados em *Após efectuar qualquer procedimento no interior do computador*.

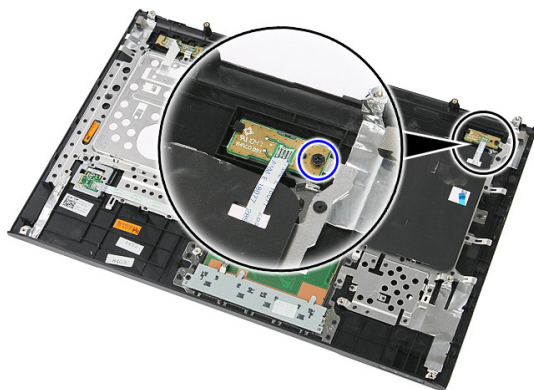
Placa do botão de alimentação

Retirar a placa do botão de alimentação

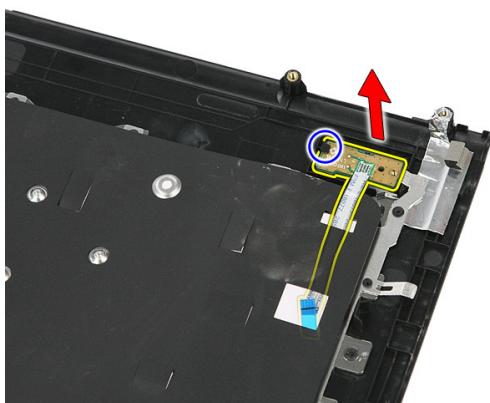
1. Siga os procedimentos indicados em *Antes de efectuar qualquer procedimento no interior do computador.*
2. Retire a *bateria.*
3. Retire o *painel de acesso.*
4. Retire o *teclado.*
5. Retire o *apoio para as mãos.*
6. Destaque o cabo da placa do botão de alimentação da fita colada ao apoio para as mãos.



7. Retire o parafuso que fixa a placa do botão de alimentação.



8. Abra o trinco para soltar a placa do botão de alimentação; depois, levante-a e retire-a.



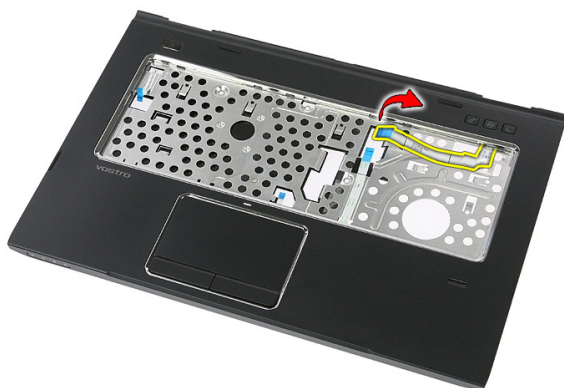
Instalar a placa do botão de alimentação

1. Instale a placa do botão de alimentação.
2. Feche o trinco da placa do botão de alimentação.
3. Volte a colocar o parafuso para fixar a placa do botão de alimentação.
4. Instale o *apoio para as mãos*.
5. Instale o *teclado*.
6. Instale o *painel de acesso*.
7. Instale a *bateria*.
8. Siga os procedimentos indicados em *Após efectuar qualquer procedimento no interior do computador*.

Placa do botão de inicialização rápida

Retirar a placa do botão de inicialização rápida

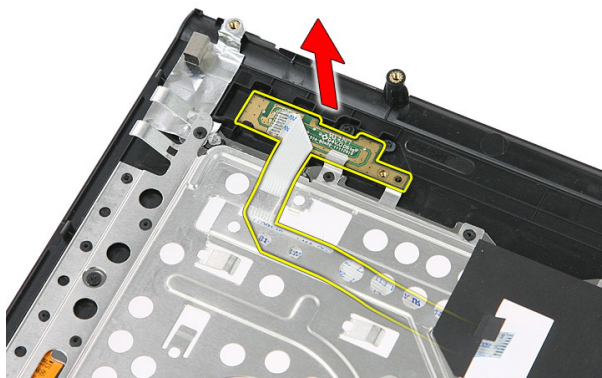
1. Siga os procedimentos indicados em *Antes de efectuar qualquer procedimento no interior do computador.*
2. Retire a *bateria.*
3. Retire o *painel de acesso.*
4. Retire o *teclado.*
5. Retire o *apoio para as mãos.*
6. Destaque o cabo da placa do botão de inicialização rápida da fita colada ao apoio para as mãos.



7. Retire o parafuso que fica a placa do botão de inicialização rápida.



8. Levante a placa do botão de inicialização rápida e retire-a.



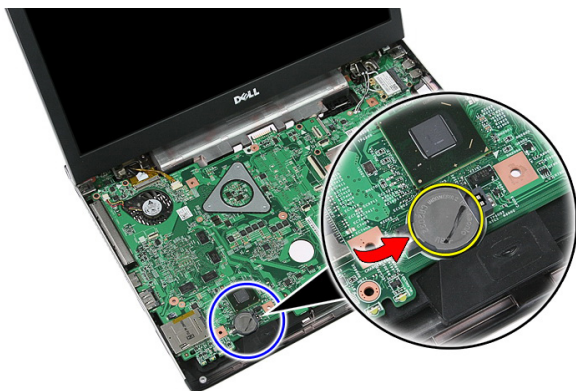
Instalar a placa do botão de inicialização rápida

1. Instale a placa do botão de inicialização rápida.
2. Volte a colocar o parafuso que fica a placa do botão de inicialização rápida.
3. Instale o *apoio para as mãos*.
4. Instale o *teclado*.
5. Instale o *painel de acesso*.
6. Instale a *bateria*.
7. Siga os procedimentos indicados em *Após efectuar qualquer procedimento no interior do computador*.

Bateria de célula tipo moeda

Retirar a bateria de célula tipo moeda

1. Siga os procedimentos indicados em *Antes de efectuar qualquer procedimento no interior do computador.*
2. Retire a *bateria.*
3. Retire o *painel de acesso.*
4. Retire o *teclado.*
5. Retire o *apoio para as mãos.*
6. Faça pressão na bateria de célula tipo moeda para soltá-la da placa de sistema.



Instalar a bateria de célula tipo moeda

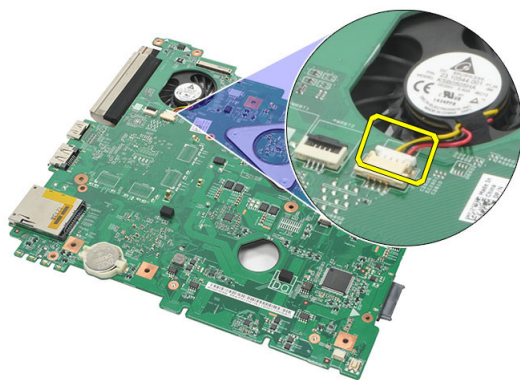
1. Introduza a bateria de célula tipo moeda na ranhura.
2. Faça pressão na bateria de célula tipo moeda até que encaixe no lugar.
3. Instale o *apoio para as mãos.*
4. Instale o *teclado.*
5. Instale o *painel de acesso.*

6. Instale a *bateria*.
7. Siga os procedimentos indicados em *Após efectuar qualquer procedimento no interior do computador*.

Dissipador de calor

Retirar o dissipador de calor

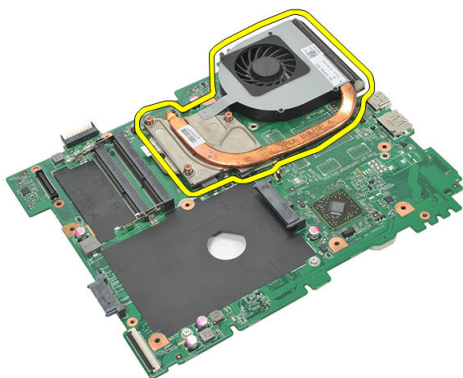
1. Siga os procedimentos indicados em *Antes de efectuar qualquer procedimento no interior do computador.*
2. Retire a *bateria.*
3. Retire o *cartão de memória.*
4. Retire a *ExpressCard.*
5. Retire o *painel de acesso.*
6. Retire o *módulo de memória.*
7. Retire a *unidade óptica.*
8. Retire a *unidade de disco rígido.*
9. Retire o *teclado.*
10. Retire o *apoio para as mãos.*
11. Retire a *placa WLAN.*
12. Retire o *botão de bloqueio.*
13. Retire a *placa ExpressCard.*
14. Retire o *conjunto do ecrã.*
15. Retire a *placa de sistema.*
16. Desligue o cabo do dissipador de calor.



17. Desaperte os parafusos que fixam o dissipador de calor à placa de sistema.



18. Levante o dissipador de calor e retire-o do computador.



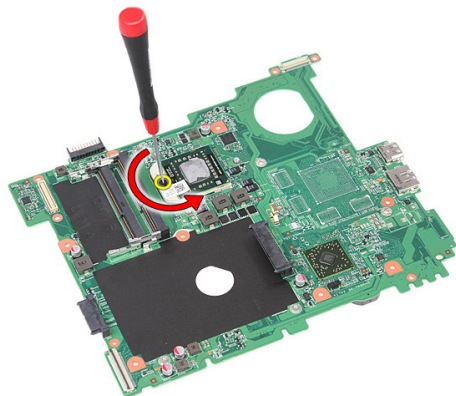
Instalar o dissipador de calor

1. Coloque o dissipador de calor na ranhura na placa de sistema.
2. Aperte os parafusos para fixar o dissipador de calor à placa de sistema.
3. Instale a *placa de sistema*.
4. Instale o *conjunto do ecrã*.
5. Instale a *placa ExpressCard*.
6. Instale o *botão de bloqueio*.
7. Instale a *placa WLAN*.
8. Instale o *apoio para as mãos*.
9. Instale o *teclado*.
10. Instale a *unidade de disco rígido*.
11. Instale a *unidade óptica*.
12. Instale o *módulo de memória*.
13. Instale o *painel de acesso*.
14. Instale a *ExpressCard*.
15. Instale o *cartão de memória*.
16. Instale a *bateria*.
17. Siga os procedimentos indicados em *Após efectuar qualquer procedimento no interior do computador*.

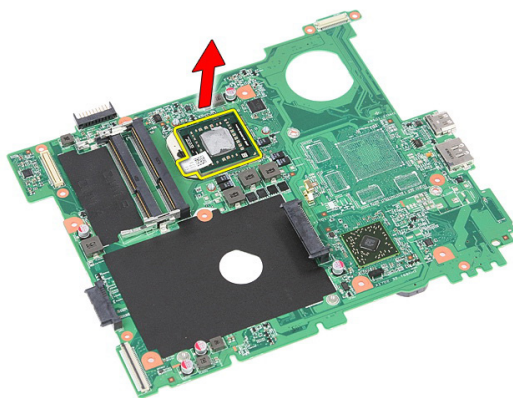
Processador

Retirar o processador

1. Siga os procedimentos indicados em *Antes de efectuar qualquer procedimento no interior do computador.*
2. Retire a *bateria.*
3. Retire o *cartão de memória.*
4. Retire a *ExpressCard.*
5. Retire o *painel de acesso.*
6. Retire o *módulo de memória.*
7. Retire a *unidade óptica.*
8. Retire a *unidade de disco rígido.*
9. Retire o *teclado.*
10. Retire o *apoio para as mãos.*
11. Retire a *placa WLAN.*
12. Retire o *botão de bloqueio.*
13. Retire a *placa ExpressCard.*
14. Retire o *conjunto do ecrã.*
15. Retire a *placa de sistema.*
16. Rode o fecho da câmara do processador em sentido anti-horário.



17. Levante o processador e retire-o.



Instalar o processador

1. Introduza o processador no encaixe do processador. Certifique-se de que o processador está bem encaixado.
2. Aperte o fecho da câmara no sentido horário.
3. Instale a *placa de sistema*.
4. Instale o *conjunto do ecrã*.
5. Instale a *placa ExpressCard*.
6. Instale o *botão de bloqueio*.
7. Instale a *placa WLAN*.
8. Instale o *apoio para as mãos*.
9. Instale o *teclado*.

10. Instale a *unidade de disco rígido*.
11. Instale a *unidade óptica*.
12. Instale o *módulo de memória*.
13. Instale o *painel de acesso*.
14. Instale a *ExpressCard*.
15. Instale o *cartão de memória*.
16. Instale a *bateria*.
17. Siga os procedimentos indicados em *Após efectuar qualquer procedimento no interior do computador*.

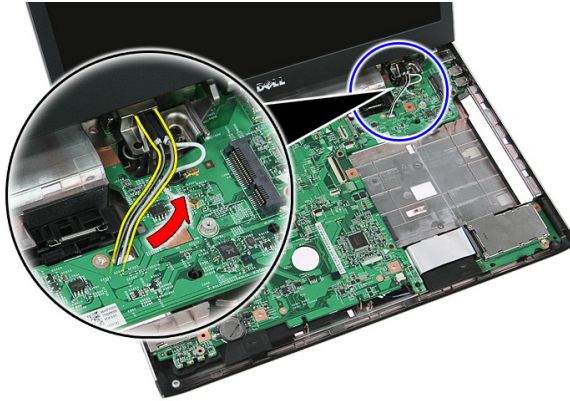
Conjunto do ecrã

Retirar o conjunto do ecrã

1. Siga os procedimentos indicados em *Antes de efectuar qualquer procedimento no interior do computador.*
2. Retire a *bateria.*
3. Retire o *painel de acesso.*
4. Retire a *placa WWAN.*
5. Retire o *teclado.*
6. Retire o *apoio para as mãos.*
7. Retire a *placa WLAN.*
8. Levante a tampa central.



9. Puxe quaisquer cabos de antena WWAN do orifício de encaminhamento.



10. Desligue o cabo de dados de vídeo da placa de sistema.



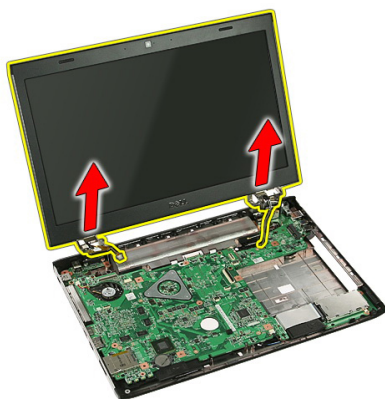
11. Se o computador foi fornecido com um painel tátil, desconecte o cabo do painel tátil.



12. Retire os parafusos que fixam o conjunto do ecrã ao sistema.



13. Levante o conjunto do ecrã e retire-o do sistema.



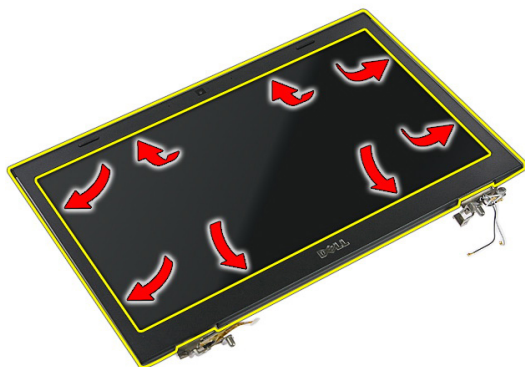
Instalar o conjunto do ecrã

1. Ligue o conjunto do ecrã à base do computador.
2. Aperte os parafusos para fixar o conjunto do ecrã.
3. Ligue o cabo do painel táctil (se existir) à placa de sistema.
4. Ligue o cabo de dados do ecrã à placa de sistema.
5. Fixe os cabos das antenas nos canais de encaminhamento.
6. Ligue os cabos das antenas às soluções sem fios instaladas.
7. Conecte a tampa central.
8. Instale a *placa WLAN*.
9. Instale o *apoio para as mãos*.
10. Instale o *teclado*.
11. Instale a *placa WWAN*.
12. Instale o *painel de acesso*.
13. Instale a *bateria*.
14. Siga os procedimentos indicados em *Após efectuar qualquer procedimento no interior do computador*.

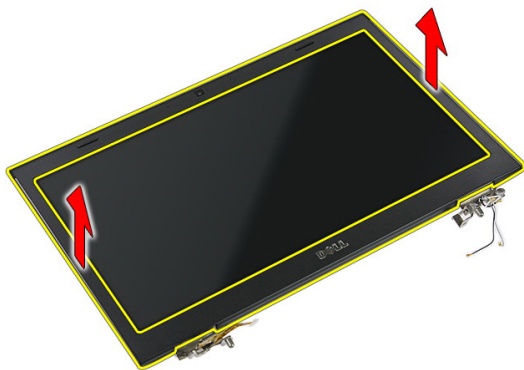
Moldura do ecrã

Retirar a moldura do ecrã

1. Siga os procedimentos indicados em *Antes de efectuar qualquer procedimento no interior do computador.*
2. Retire a *bateria.*
3. Retire o *painel de acesso.*
4. Retire a *placa WWAN.*
5. Retire o *teclado.*
6. Retire o *apoio para as mãos.*
7. Retire a *placa WLAN.*
8. Retire o *conjunto do ecrã.*
9. Levante a moldura para fora do conjunto do ecrã.



10. Levante a moldura do ecrã e retire-a.



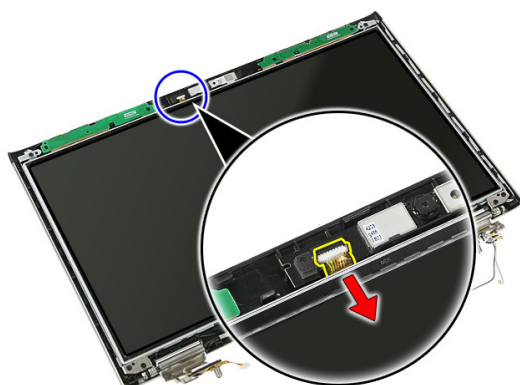
Instalar a moldura do ecrã

1. Coloque a moldura do ecrã no computador.
2. Começando pela extremidade inferior, faça pressão na moldura do ecrã para engatar as patilhas.
3. Instale o *conjunto do ecrã*.
4. Instale a *placa WLAN*.
5. Instale a *apoio para as mãos*.
6. Instale o *teclado*.
7. Instale a *placa WWAN*.
8. Instale o *painel de acesso*.
9. Instale a *bateria*.
10. Siga os procedimentos indicados em *Após efectuar qualquer procedimento no interior do computador*.

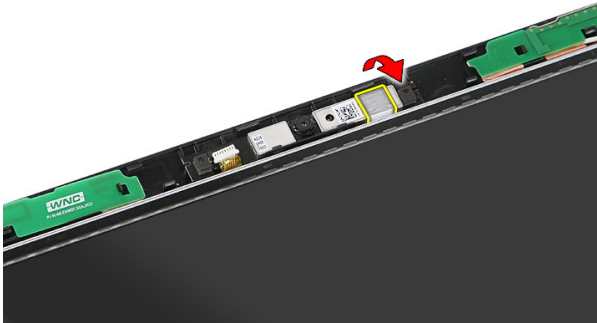
Câmara

Retirar a câmara

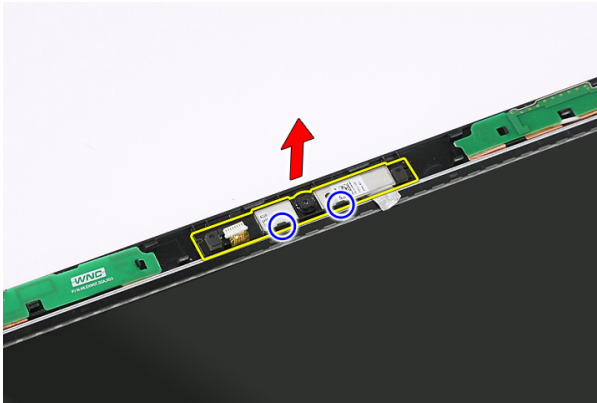
1. Siga os procedimentos indicados em *Antes de efectuar qualquer procedimento no interior do computador.*
2. Retire a *bateria.*
3. Retire o *painel de acesso.*
4. Retire a *placa WWAN.*
5. Retire o *teclado.*
6. Retire o *apoio para as mãos.*
7. Retire a *placa WLAN.*
8. Retire o *conjunto do ecrã.*
9. Retire a *moldura do ecrã.*
10. Desligue o cabo da câmara.



11. Descole a fita que fixa a câmara.



12. Abra o trinco, levante o ecrã e retire-o.



Instalar a câmara

1. Coloque a câmara na ranhura do painel do ecrã.
2. Cole a fita para fixar a câmara.
3. Instale a *moldura do ecrã*.
4. Instale o *conjunto do ecrã*.
5. Instale a *placa WLAN*.
6. Instale o *apoio para as mãos*.
7. Instale o *teclado*.
8. Instale a *placa WWAN*.
9. Instale o *painel de acesso*.
10. Instale a *bateria*.

11. Siga os procedimentos indicados em *Após efectuar qualquer procedimento no interior do computador.*

Suportes e dobradiças do ecrã

Retirar os suportes, as dobradiças e o painel do ecrã

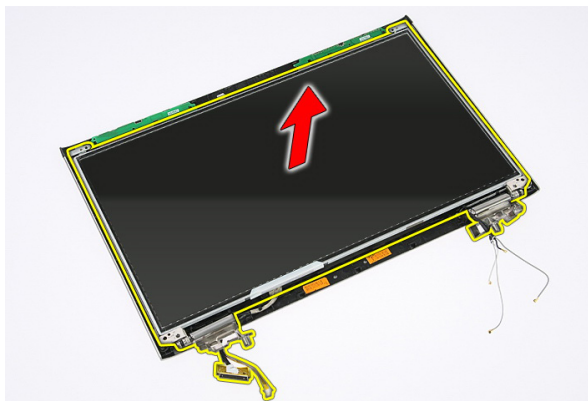
1. Siga os procedimentos indicados em *Antes de efectuar qualquer procedimento no interior do computador.*
2. Retire a *bateria.*
3. Retire o *cartão de memória.*
4. Retire o *painel de acesso.*
5. Retire a *placa WLAN.*
6. Retire a *unidade de disco rígido.*
7. Retire o *teclado.*
8. Retire a *placa WWAN.*
9. Retire o *apoio para as mãos.*
10. Retire o *conjunto do ecrã.*
11. Retire a *moldura do ecrã.*
12. Retire a *câmara do ecrã.*
13. Solte os cabos das antenas da dobradiça direita.



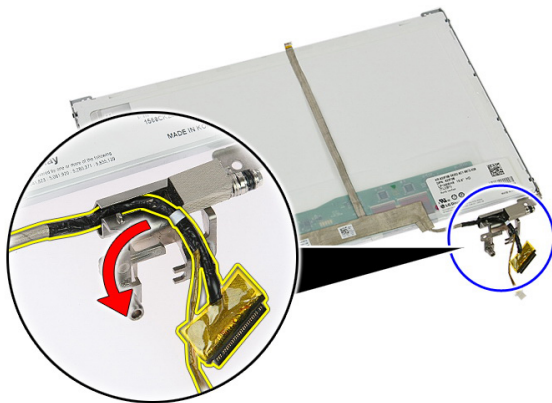
14. Retire os parafusos que fixam os suportes e dobradiças do ecrã ao conjunto do ecrã.



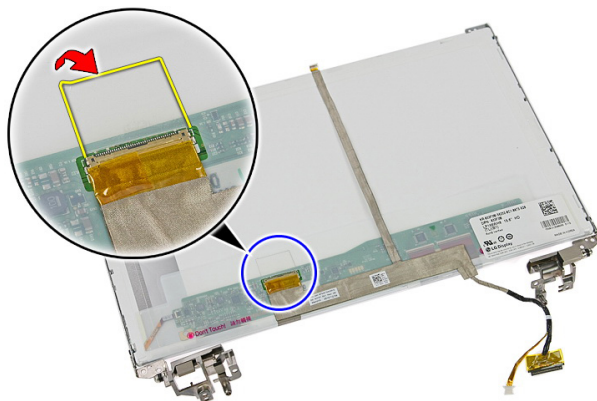
15. Levante e retire o painel do ecrã juntamente com os suportes e dobradiças.



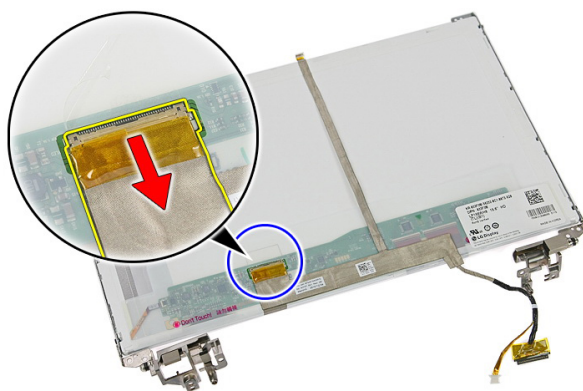
16. Solte os cabos da dobradiça esquerda.



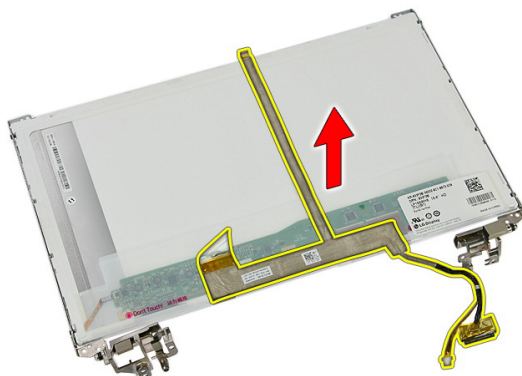
17. Destaque a fita que fixa o cabo do ecrã ao painel do ecrã.



18. Desligue o cabo do ecrã do respectivo painel.



19. Destaque e retire o cabo do ecrã.



20. Retire os parafusos que fixam os suportes e dobradiças do ecrã ao painel do ecrã.



Instalar os suportes, as dobradiças e o painel do ecrã

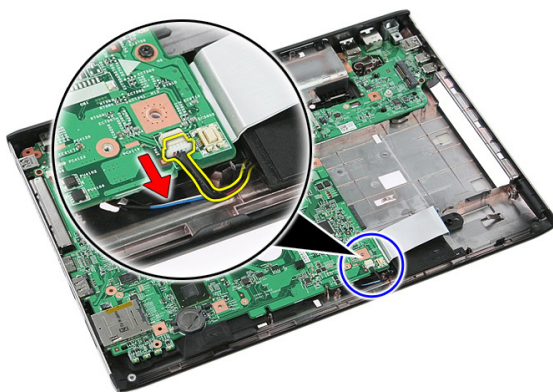
1. Aperte os parafusos para fixar os suportes e dobradiças do ecrã ao painel do ecrã.
2. Fixe o cabo do ecrã à parte de trás do painel do ecrã.
3. Prenda os cabos através da dobradiça esquerda.
4. Aperte os parafusos para fixar os suportes e dobradiças do ecrã ao conjunto do ecrã.
5. Fixe o cabo da antena à dobradiça direita.
6. Instale a *câmara do ecrã*.
7. Instale a *moldura do ecrã*.

8. Instale o *conjunto do ecrã*.
9. Instale o *apoio para as mãos*.
10. Instale a *placa WWAN*.
11. Instale o *teclado*.
12. Instale a *unidade de disco rígido*.
13. Instale a *placa WLAN*.
14. Instale o *painel de acesso*.
15. Instale o *cartão de memória*.
16. Instale a *bateria*.
17. Siga os procedimentos indicados em *Após efectuar qualquer procedimento no interior do computador*.

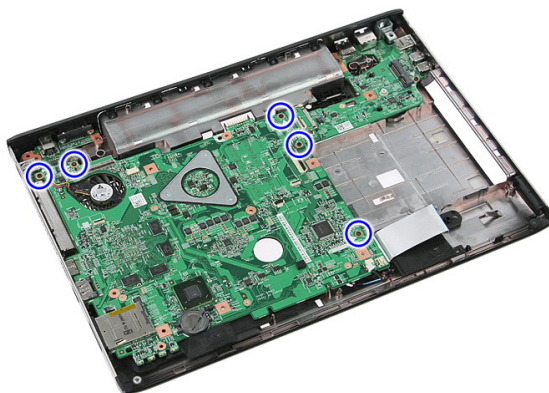
Placa de sistema

Retirar a placa de sistema

1. Siga os procedimentos indicados em *Antes de efectuar qualquer procedimento no interior do computador.*
2. Retire a *bateria.*
3. Retire o *cartão de memória.*
4. Retire a *ExpressCard.*
5. Retire o *painel de acesso.*
6. Retire o *módulo de memória.*
7. Retire a *unidade óptica.*
8. Retire a *unidade de disco rígido.*
9. Retire o *teclado.*
10. Retire o *apoio para as mãos.*
11. Retire a *placa WLAN.*
12. Retire o *botão de bloqueio.*
13. Retire a *placa ExpressCard.*
14. Retire o *conjunto do ecrã.*
15. Desconecte o cabo dos altifalantes.



16. Retire os parafusos que fixam a placa de sistema ao chassis.



17. Levante a placa de sistema em ângulo e retire-a.



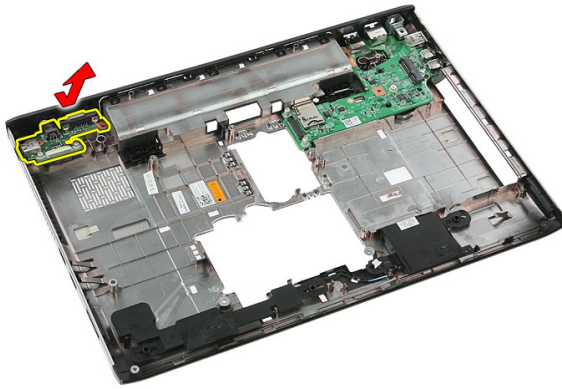
Instalar a placa de sistema

1. Alinhe a placa de sistema com os conectores das portas na parte de trás do chassis e coloque a placa de sistema no computador.
2. Aperte os parafusos para fixar a placa de sistema no lugar.
3. Instale o cabo dos altifalantes.
4. Instale o *conjunto do ecrã*.
5. Instale a *placa ExpressCard*.
6. Instale o *botão de bloqueio*.
7. Instale a *placa WLAN*.
8. Instale o *apoio para as mãos*.
9. Instale o *teclado*.
10. Instale a *unidade de disco rígido*.
11. Instale a *unidade óptica*.
12. Instale o *módulo de memória*.
13. Instale o *painel de acesso*.
14. Instale a *bateria*.
15. Siga os procedimentos indicados em *Após efectuar qualquer procedimento no interior do computador*.

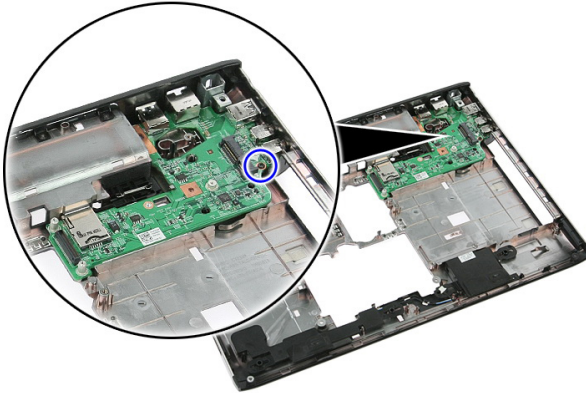
Placa de entrada/saída da esquerda

Retirar o painel de entrada/saída (E/S) da esquerda e da direita

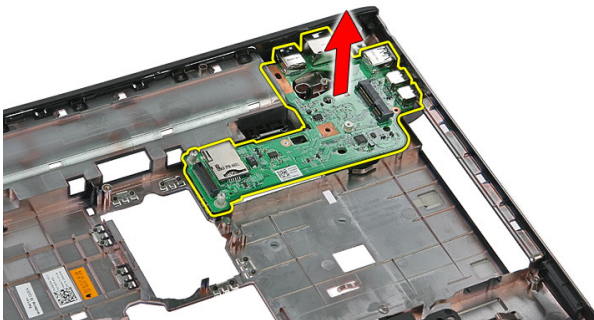
1. Siga os procedimentos indicados em *Antes de efectuar qualquer procedimento no interior do computador.*
2. Retire a *bateria.*
3. Retire o *cartão de memória.*
4. Retire a *ExpressCard.*
5. Retire o *painel de acesso.*
6. Retire o *módulo de memória.*
7. Retire a *unidade óptica.*
8. Retire a *unidade de disco rígido.*
9. Retire a *placa WWAN.*
10. Retire o *teclado.*
11. Retire o *apoio para as mãos.*
12. Retire a *placa WLAN.*
13. Retire o *botão de bloqueio.*
14. Retire a *placa ExpressCard.*
15. Retire o *conjunto do ecrã.*
16. Retire a *placa de sistema.*
17. Levante a placa de E/S da esquerda em ângulo e retire-a.



18. Retire o parafuso que fixa a placa de E/S da direita.



19. Levante a placa de E/S e retire-a.



Instalar a placa de entrada/saída (E/S) da esquerda e da direita

1. Instale a placa de E/S da esquerda e da direita.
2. Instale a *placa de sistema*.
3. Instale o *conjunto do ecrã*.
4. Instale a *placa ExpressCard*.
5. Instale o *botão de bloqueio*.
6. Instale a *placa WLAN*.
7. Instale o *apoio para as mãos*.
8. Instale o *teclado*.
9. Instale a *placa WWAN*.
10. Instale a *unidade de disco rígido*.
11. Instale a *unidade óptica*.
12. Instale o *módulo de memória*.
13. Instale o *painel de acesso*.
14. Instale a *ExpressCard*.
15. Instale o *cartão de memória*.
16. Instale a *bateria*.
17. Siga os procedimentos indicados em *Após efectuar qualquer procedimento no interior do computador*.


Configuração do sistema

Descrição geral da Configuração do sistema

A Configuração do sistema permite-lhe:


- alterar as informações de configuração do sistema depois de adicionar, alterar ou remover qualquer hardware no seu computador;
- definir ou alterar uma opção seleccionável pelo utilizador, tal como a palavra-passe do utilizador;
- ler a quantidade de memória actual ou definir o tipo de unidade de disco rígido instalado.

Antes de utilizar a Configuração do sistema, recomenda-se que anote as informações do ecrã de configuração do sistema para referência futura.

 **AVISO:** Não altere as definições deste programa, excepto se for um utilizador de computadores com muita experiência. Certas alterações podem fazer com que o computador não funcione correctamente.

Entrar na Configuração do sistema

1. Ligue (ou reinicie) o computador.
2. Quando o logótipo azul da DELL for apresentado, preste atenção à solicitação de comando F2.
3. Quando aparecer a solicitação de comando F2, prima <F2> imediatamente.

 **NOTA:** A solicitação de comando F2 indica que o teclado foi iniciado. Esta solicitação de comando pode surgir de forma muito rápida e, por isso, deve aguardar atentamente até que esta surja e, em seguida, prima <F2>. Se premir <F2> antes da solicitação de comando, essa acção não terá qualquer efeito.

4. Se esperar muito tempo e o logótipo do sistema operativo aparecer, continue a aguardar até visualizar o ambiente de trabalho do Microsoft Windows; em seguida, desligue o computador e tente novamente.

Ecrãs da Configuração do sistema

Menu — Surge no topo da janela de configuração do sistema. Este campo fornece um menu para aceder às opções de configuração do sistema. Prima as teclas de < seta para a esquerda > e < seta para a direita > para navegar. Quando uma opção de **Menu** estiver realçada, a **Options List** (Lista de opções) indica as opções que definem o hardware instalado no computador.

Options List (Lista de opções) — Surge no lado esquerdo da janela da Configuração do sistema. O campo lista funções que definem a configuração do computador, incluindo o hardware instalado, a conservação de energia e as funções de segurança. Percorra a lista com as teclas de seta para cima e para baixo. Quando uma opção se encontrar realçada, o **Options Field** (Campo das opções) apresenta as definições actuais e disponíveis das opções.

Options Field (Campo das opções) — Surge no lado direito da **Options List** (Lista de opções) e contém informações sobre cada opção indicada na **Options List** (Lista de opções). Neste campo, pode visualizar informações sobre o computador e alterar as definições actuais. Prima <Enter> para alterar as definições actuais. Prima <ESC> para voltar à **Options List** (Lista de opções).



NOTA: Nem todas as definições listadas em **Options Field** (Campo das opções) são variáveis.

Help (Ajuda) — Surge no lado direito da janela de configuração do sistema e contém informações de ajuda sobre a opção seleccionada em **Options List** (Lista de opções).

Key Functions (Funções das teclas) — Surge por baixo de **Options Field** (Campo das opções) e lista as teclas e as respectivas funções dentro do campo de configuração do sistema activo.

Para navegar nos ecrãs de configuração do sistema, utilize as seguintes teclas:

Combinação de teclas	Acção
< F2 >	Apresenta informações sobre um item seleccionado na configuração do sistema.

Combinação de teclas	Acção
< Esc >	Sai da vista actual ou passa a vista actual para a página Exit (Sair) da Configuração do sistema.
< Seta para cima > ou < Seta para baixo >	Selecciona um item para ser apresentado.
< Seta para a esquerda > ou < Seta para a direita >	Selecciona um menu para ser apresentado.
- ou +	Permite alterar o valor de um item existente.
< Enter >	Selecciona o submenu ou executa o comando.
< F9 >	Carrega a predefinição da configuração.
<F10>	Guarda a configuração actual e sai da configuração do sistema.

Opções de configuração do sistema

Main (Principal)

Informações do sistema	Mostra o número do modelo do computador.
System Date (Data do sistema)	Repõe a data do calendário interno do computador.
System Time (Hora do sistema)	Repõe a hora do relógio interno do computador.
BIOS Version (Versão do BIOS)	Mostra a revisão do BIOS.
Product Name (Nome do produto)	Apresenta o nome do produto e o número do modelo.
Service Tag (Etiqueta de serviço)	Mostra a etiqueta de serviço do computador.
Asset Tag (Etiqueta de inventário)	Mostra a etiqueta de inventário do computador (se disponível).
Processor Information (Informações do processador)	
CPU Type (Tipo de CPU)	Mostra o tipo de processador.

CPU Speed (Velocidade da CPU)	Apresenta a velocidade do processador.
CPU ID (ID da CPU)	Apresenta o ID do processador.
L1 Cache size (Tamanho da cache L1)	Apresenta o tamanho da cache L1 do processador.
L2 Cache size (Tamanho da cache L2)	Mostra o tamanho da cache L2 do processador.
L3 Cache size (Tamanho da cache L3)	Mostra o tamanho da cache L3 do processador.

Memory Information (Informações da memória)

Extended Memory (Memória alargada)	Apresenta a memória instalada no computador.
System Memory (Memória do sistema)	Apresenta a memória integrada no computador.
Memory Speed (Velocidade da memória)	Mostra a velocidade da memória.

Device Information (Informações de dispositivos)

Fixed HDD (Unidade de disco rígido fixa)	Mostra o número de modelo e a capacidade da unidade de disco rígido.
SATA ODD (ODD SATA)	Mostra o número de modelo e a capacidade da unidade óptica.
Dispositivo eSATA	Mostra informações sobre o dispositivo eSATA instalado.
AC Adapter Type (Tipo de adaptador de CA)	Mostra o tipo do adaptador de CA.

Advanced (Avançadas)

Intel SpeedStep	Activa ou desactiva a funcionalidade Intel SpeedStep.	Predefinição: Enabled (Activado)
Virtualization (Virtualização)	Activa ou desactiva a funcionalidade Intel Virtualization.	Predefinição: Enabled (Activado)
Integrated NIC (NIC integrado)	Activa ou desactiva a fonte de alimentação na placa de rede incorporada.	Predefinição: Enabled (Activado)

USB Emulation (Emulação de USB)	Activa ou desactiva a funcionalidade de emulação de USB.	Predefinição: Enabled (Activado)
USB Powershare	Permite ao computador carregar dispositivos externos utilizando a carga de bateria armazenada do sistema através da porta USB PowerShare, mesmo quando o computador está desligado.	Predefinição: Enabled (Activado)
USB Wake Support (Suporte para activação por USB)	Permite aos dispositivos USB activar o computador quando este se encontra em modo de espera. Esta função só está disponível quando o adaptador de corrente CA está ligado.	Predefinição: Disabled (Desactivado)
SATA Operation (Operação de SATA)	Altera o modo do controlador SATA para ATA ou AHCI.	Predefinição: AHCI
Adapter Warnings (Avisos do adaptador)	Activa ou desactiva os avisos do adaptador.	Predefinição: Enabled (Activado)
Function Key Behavior (Comportamento da tecla de função)	Especifica o comportamento da tecla de função <Fn> .	Predefinição: Function key first (Tecla de função primeiro)
Charger Behavior (Comportamento do carregador)	Especifica se a bateria do computador é carregada quando este está ligado a uma fonte de alimentação CA.	Predefinição: Enabled (Activado)
Miscellaneous Devices (Dispositivos diversos)	Estes campos permitem activar ou desactivar vários dispositivos integrados.	

Security (Segurança)

Set Service Tag (Definir a etiqueta de serviço)	Este campo apresenta a Etiqueta de serviço do sistema. Se a etiqueta de
---	---

	serviço não estiver definida, pode utilizar este campo para introduzi-la.
Set Supervisor Password (Definir palavra-passe de supervisor)	Permite alterar ou eliminar a palavra-passe do administrador.
Set HDD Password (Definir a palavra-passe da unidade de disco rígido)	Permite definir uma palavra-passe na unidade de disco rígido interna do computador (HDD).
Password Bypass (Ignorar palavra-passe)	Permite-lhe inibir as solicitações da palavra-passe de sistema e da palavra-passe da unidade de disco rígido interna quando o computador é reiniciado/ retomado após o modo de espera.
Computrace	Activa ou desactiva a função Computrace no computador.

Boot (Arranque)





Boot Priority Order (Ordem de prioridade de arranque)	Especifica a ordem pela qual os diferentes dispositivos arrancam o computador.
Hard Disk Drives (Unidades de disco rígido)	Especifica a unidade de disco rígido através da qual o computador pode arrancar.
USB Storage Device (Dispositivo de armazenamento USB)	Especifica o dispositivo de armazenamento USB através do qual o computador pode arrancar.
CD/DVD ROM Drives (Unidades CD/DVD ROM)	Especifica o CD/DVD através do qual o computador pode arrancar.
eSATA	Especifica o dispositivo de eSATA através do qual o computador pode arrancar.
Network (Rede)	Especifica o dispositivo de rede através do qual o computador pode arrancar.

Exit (Sair)

Esta secção permite guardar, ignorar e carregar as predefinições, antes de sair da configuração do sistema.

Diagnóstico

Luzes de estado do dispositivo

-  Acende ao ligar o computador e fica intermitente quando o computador se encontrar no modo de gestão de energia.
-  Acende quando o computador lê ou grava dados.
-  Acende fixa ou fica intermitente para indicar o estado de carga da bateria.
-  Acende quando é activado o funcionamento em rede sem fios.

Luzes de estado da bateria

Se o computador estiver ligado a uma tomada eléctrica, a luz da bateria funciona do seguinte modo:


- **Luz âmbar e luz branca intermitentes alternadamente** — um adaptador de CA não autenticado ou não suportado, de outro fabricante, está ligado ao portátil.
- **Luz âmbar intermitente e luz branca fixa alternadamente** — falha temporária da bateria com adaptador de CA presente.
- **Luz âmbar intermitente constante** — Falha fatal da bateria com adaptador de CA presente.
- **Luz apagada** — Bateria no modo de carga completa com adaptador de CA presente.
- **Luz branca ligada** — Bateria no modo de carga total com adaptador de CA ligado.

Códigos dos sinais sonoros de diagnóstico

A tabela que se segue mostra os códigos possíveis dos sinais sonoros que podem ser emitidos se o computador não conseguir concluir a fase POST (power on self test).

Sinal sonoro	Possível causa	Passos da resolução de problemas
1	Falha na soma de verificação de BIOS ROM ou esta está em curso.	Falha da placa de sistema, inclui a corrupção do BIOS ou um erro de ROM
2	Nenhuma RAM detectada	Não foi detectada memória.
3	<ul style="list-style-type: none"> • Erro do chipset (chipset North e South Bridge, Erro DMA/IMR/Timer) • Falha ao testar o relógio. • Falha da porta A20 • Falha no chip Super I/O • Falha no teste do controlador do teclado. 	Falha da placa de sistema
4	Falha de leitura/escrita da RAM	Falha na memória
5	Falha no relógio de tempo real	Falha da bateria CMOS
6	Falha no teste do BIOS de vídeo	Falha da placa de vídeo
7	Falha do processador	Falha do processador
8	Ecrã	Falha do ecrã

Especificações

 **NOTA:** As ofertas podem variar consoante a região. Nas especificações a seguir, são apresentadas apenas aquelas consideradas obrigatórias por lei para serem fornecidas com o seu computador. Para obter mais informações acerca da configuração do seu computador, clique em **Iniciar** → **Ajuda e Suporte** e seleccione a opção para mostrar as informações sobre o seu computador.

Informações do sistema

Chipset:

Vostro 3350/ 3450/ 3550/ 3750

Intel HM67

Vostro 3555

AMD A70M

Processador:

Vostro 3350/ 3450/ 3550/ 3750

- Intel Core série i3 / i5
- Intel Core i7 (Quad-Core apenas para Vostro 3750)

Vostro 3555

- AMD Dual Core
- AMD Quad Core

Memória

Conector de memória

duas ranhuras SODIMM

Capacidade de memória

1 GB, 2 GB e 4 GB

Tipo de memória

SDRAM DDR3 a 1333 MHz

Memória mínima

2 GB

Memória máxima

8 GB

Memória



NOTA: Apenas os sistemas operativos de 64 bits conseguem detectar as capacidades de memória superiores a 4 GB.

Vídeo

Tipo de vídeo

- integrado na placa de sistema
- placa de vídeo separado

Controlador de vídeo e memória

UMA:

Vostro 3350/ 3450/ 3550/ 3750

Intel Graphics Media Accelerator HD

Vostro 3555

AMD série Radeon HD — até 256 MB/512 MB de memória partilhada

Separado:

Vostro 3350

AMD Radeon HD6490 GDDR5 - 512 MB

Vostro 3450/3550

AMD Radeon HD6630 - 1 GB VRAM

Vostro 3750

NVIDIA GeForce GT 525M - 1 GB

Comunicações

Adaptador de rede

LAN Ethernet 10/100/1000 Mbps

Sem fios

interna - rede de área local sem fios (WLAN) e rede de área alargada sem fios (WWAN)

Portas e conectores

Áudio

um conector para microfone e um conector para auscultadores estéreo/columnas externas

Vídeo

Vostro 3350/ 3450/ 3550/
3555/ 3750

um conector HDMI de 19 pinos e um conector VGA de 15 pinos

Adaptador de rede

um conector RJ-45

Portas e conectores

USB

Vostro 3350	duas entradas compatíveis com USB 3.0 e uma entrada compatível com eSATA/USB 2.0
Vostro 3450	duas entradas compatíveis com USB 3.0, uma entrada compatível com USB 2.0 e uma entrada compatível com eSATA/USB 2.0
Vostro 3550	duas entradas compatíveis com USB 3.0, uma entrada compatível com USB 2.0 e uma entrada compatível com eSATA/USB 2.0
Vostro 3555	três entradas compatíveis com USB 3.0 e uma entrada compatível com eSATA/USB 2.0
Vostro 3750	duas entradas compatíveis com USB 3.0, uma entrada compatível com USB 2.0 e uma entrada compatível com eSATA/USB 2.0

Leitor de cartões de memória um leitor de cartões de memória 8 em 1

leitor de impressões digitais um

Teclado

Número de teclas

Vostro 3350/ 3450/ 3550/ 3555	Estados Unidos: 86 teclas, Reino Unido: 87 teclas, Brasil: 87 teclas, Japão: 90 teclas
Vostro 3750	Estados Unidos: 101 teclas, Reino Unido: 102 teclas, Brasil: 104 teclas, Japão: 105 teclas

Esquema QWERTY/AZERTY/Kanji

Painel tátil

Área activa:

Vostro 3350/ 3450/ 3550/ 3555

Eixo X 80,00 mm

Eixo Y 40,70 mm

Vostro 3750

Eixo X 95,00 mm

Eixo Y 52,00 mm

Ecrã

Vostro 3350

Tipo	ecrã de diodo emissor de luz branca (WLED)
Tamanho	alta definição (HD) de 13,3 polegadas
Área activa (X/Y)	293,42 mm x 164,97 mm
Dimensões:	
Altura	189,00 mm
Largura	314,00 mm
Diagonal	337,82 mm
Resolução máxima	1366 x 768 píxeis a 263 mil cores
Brilho máximo	200 nits
Ângulo de funcionamento	0° (fechado) a 135°
Taxa de actualização	60 Hz
Ângulos de visualização mínimos:	
Horizontal	+/- 40°
Vertical	+10°/-30°
Distância entre píxeis	0,2148 mm

Vostro 3450

Tipo	ecrã WLED
Tamanho	HD de 14 polegadas
Área activa (X/Y)	309,40 mm x 173,95 mm
Dimensões:	
Altura	192,50 mm
Largura	324,00 mm
Diagonal	355,60 mm
Resolução máxima	1366 x 768 píxeis a 263 mil cores
Brilho máximo	200 nits
Ângulo de funcionamento	0° (fechado) a 135°
Taxa de actualização	60 Hz

Ecrã

Ângulos de visualização mínimos:

Horizontal	+/- 40°
Vertical	+10°/-30°

Distância entre píxeis 0,2265 mm

Vostro 3550/3555

Tipo	ecrã WLED
Tamanho	HD de 15,6 polegadas
Área activa (X/Y)	344,23 mm x 193,54 mm

Dimensões:

Altura	210,00 mm
Largura	360,00 mm
Diagonal	396,24 mm

Resolução máxima 1366 x 768 pixels a 262 mil cores

Brilho máximo 220 nits

Ângulo de funcionamento 0° (fechado) a 135°

Taxa de actualização 60 Hz

Ângulos de visualização mínimos:

Horizontal	+/- 60°
Vertical	+/- 50°

Distância entre píxeis 0,252 mm

Vostro 3750

Tipo	ecrã WLED
Tamanho	HD de 17,3 polegadas
Área activa (X/Y)	382,08 mm x 214,92 mm

Dimensões:

Altura	398,60 mm
Largura	233,30 mm

Ecrã

Diagonal	439,42 mm
Resolução máxima	1600 x 900 píxeis a 262 mil cores
Brilho máximo	200 nits
Ângulo de funcionamento	0° (fechado) a 135°
Taxa de actualização	60 Hz
Ângulos de visualização mínimos:	
Horizontal	+/- 40°
Vertical	+10°/-30°
Distância entre píxeis	0,238 mm

Bateria

Vostro 3350**Tipo**

- bateria "inteligente" de iões de lítio de 4 células (2,8 AHr)
- bateria "inteligente" de iões de lítio de 8 células (2,8 AHr)

Dimensões:

Profundidade	4 células — 43,45 mm
	8 células — 43,45 mm
Altura	4 células — 19,10 mm
	8 células — 42,36 mm
Largura	4 células — 199,10 mm
	8 células — 270,00 mm

Peso

- | |
|----------------------|
| 4 células — 230,00 g |
| 8 células — 446,00 g |

Tensão

14,8 VCC

Vostro 3450/3550/3555

Bateria

Tipo

- bateria "inteligente" de íões de lítio de 6 células (2,2 Ahr)
- bateria "inteligente" de íões de lítio de 9 células (2,8 Ahr)

Dimensões:

Profundidade

6 células/9 células — 57,80 mm

Altura

6 células — 20,80 mm

9 células — 40,15 mm

Largura

6 células/9 células — 255,60 mm

Peso

6 células — 340,00 g

9 células — 504,50 g

Tensão

11,1 VCC

Vostro 3750

Tipo

- bateria "inteligente" de íões de lítio de 6 células (2,6 Ahr)
- bateria "inteligente" de íões de lítio de 9 células (2,8 Ahr)

Dimensões:

Profundidade

6 células — 57,80 mm

9 células — 57,80 mm

Altura

6 células — 20,80 mm

9 células — 40,15 mm

Bateria

Largura	6 células/9 células — 255,60 mm
Peso	6 células — 340,00 g 9 células — 504,50 g
Tensão	11,1 VCC
Amplitude térmica:	
Em funcionamento	0 °C a 35 °C
Desligado	-40 °C a 65 °C
Bateria de célula tipo moeda	iões de lítio CR2032 de 3 V

Adaptador de CA

Tensão de entrada	100 VCA a 240 VCA
Corrente de entrada (máxima)	1,5 A / 1,6 A / 1,7 A / 2,3 A / 2,5 A
Frequência de entrada	50 Hz a 60 Hz
Potência de saída	65 W, 90 W ou 130 W



NOTA: O adaptador de corrente CA de 130 W está disponível apenas para o Vostro 3750.

Corrente de saída:

65 W

- 4,34 A (máxima a um impulso de 4 segundos)
- 3,34 A (contínua)

90 W

- 5,62 A (máxima a um impulso de 4 segundos)
- 4,62 A (contínua)

130 W

6,70 A (contínua)

Tensão de saída nominal

19,5 +/- 1,0 VCC

Dimensões:

Adaptador de CA

65 W:

Altura	28,30 mm
Largura	137,20 mm
Profundidade	57,80 mm

90 W:

Altura	22,60 mm
Largura	147,00 mm
Profundidade	70,00 mm

130 W:

Altura	25,40 mm
Largura	154,70 mm
Profundidade	76,20 mm

Amplitude térmica:

Em funcionamento	0 °C a 35 °C
Desligado	-40 °C a 65 °C

Características físicas

Vostro 3350:

Altura	27,30 mm a 29,80 mm
Largura	329,20 mm
Profundidade	228,50 mm
Peso (mínimo)	2,04 kg

Vostro 3450:

Altura	30,60 mm a 33,20 mm
Largura	343,00 mm
Profundidade	245,80 mm
Peso (mínimo)	2,28 kg

Vostro 3550/3555:

Altura	30,40 mm a 34,80 mm
--------	---------------------

Características físicas

Largura	375,40 mm
Profundidade	260,20 mm
Peso (mínimo)	2,47 kg

Vostro 3750:

Altura	30,80 mm a 34,80 mm
Largura	418,40 mm
Profundidade	286,70 mm
Peso (mínimo)	3,00 kg

Características ambientais

Temperatura:

Em funcionamento	10 °C a 35 °C
Armazenamento	-40 °C a 65 °C

Humidade relativa (máxima):

Em funcionamento	10% a 90% (sem condensação)
Armazenamento	5% a 95% (sem condensação)

Nível de contaminação pelo ar

G1 ou inferior, conforme definido pela norma ISA-S71.04-1985

Contactar a Dell

Contactar a Dell



NOTA: Se não tiver uma ligação activa à Internet, pode encontrar as informações de contacto na sua factura, na nota de encomenda ou no catálogo de produtos Dell.

A Dell disponibiliza várias opções de serviço e suporte online e através de telefone. A disponibilidade varia de acordo com o país e produto, e alguns serviços podem não estar disponíveis na sua área. Para contactar a Dell relativamente a vendas, suporte técnico ou apoio a clientes:

1. Visite **support.dell.com**.
2. Seleccione a categoria de suporte pretendida.
3. Caso não resida nos E.U.A., seleccione o código de país no fundo da página ou seleccione **All** (Todos) para ver mais opções.
4. Seleccione a ligação para o serviço apropriado ou apoio técnico de acordo com as suas necessidades.